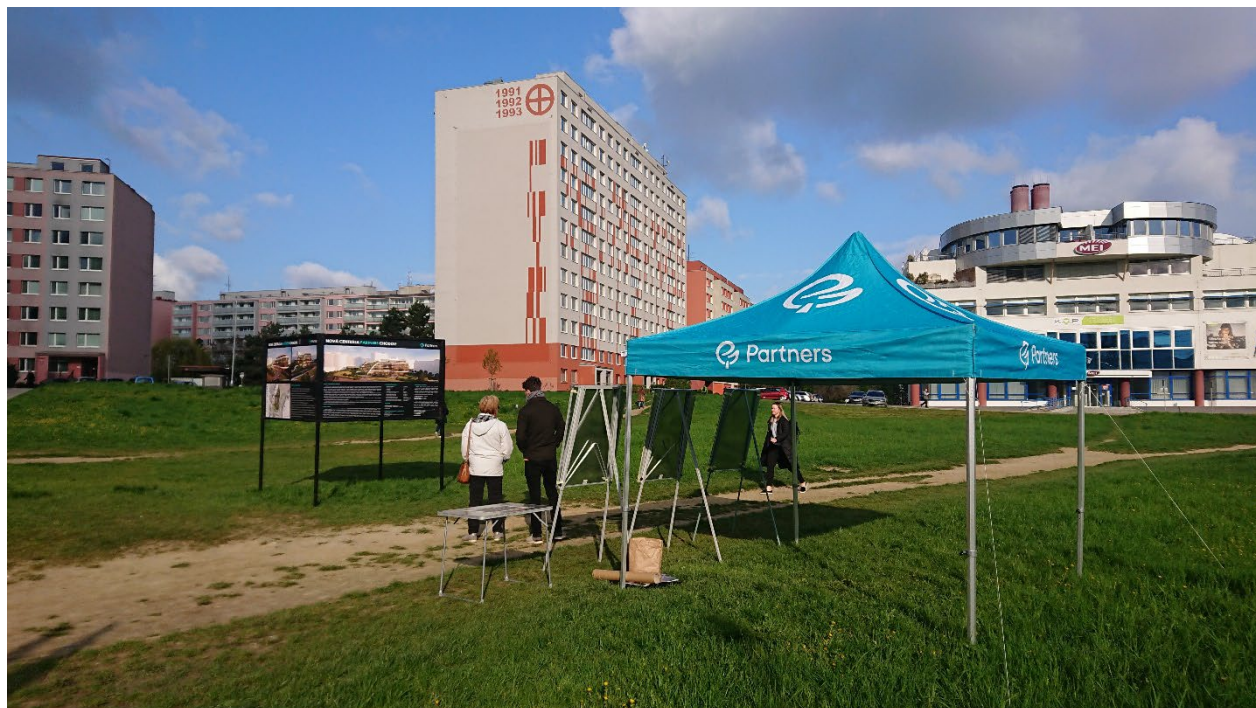


Představení Nové centrály Partners Chodov veřejnosti

předběžná zpráva z participace



Společnost AVD – Ateliér pro veřejnou debatu byla pověřena navrhnout a realizovat postup participace nad návrhem Nové centrály Partners Chodov. Vzhledem k fázi projektu se jedná primárně o představení projektu veřejnosti a systematický sběr zpětné vazby včetně vyhodnocení. Participace probíhá pomocí dvou nástrojů - konzultačního stánku umístěného přímo na stavebním pozemku při cestě na autobusovou zastávku Petýrkova a navazující elektronické ankety, která probíhá od 4. do 14. května 2023.

Konzultační stánek s výstavou a sběrem zpětné vazby probíhal v různých časech ve dnech 24. až 26. dubna 2023. Celkem se konzultací zúčastnilo přibližně 200 obyvatel a návštěvníků oblasti. Následují hlavní zjištěné podněty, obavy a návrhy obyvatel, které budou následně ověřeny a doplněny pomocí webové prezentace a elektronické ankety.

Hlavní podněty, obavy a návrhy obyvatel

Co lidé na návrhu oceňují

Budova je hezká, moderní a ekologická.

Budova odhluční sídliště od silnice a kruhového objezdu.

Budova využije potenciál místa a zlepší místní ekonomiku.

Budova zlepší obraz lokality. Bude to tu vypadat "jako ve městě".

Projekt nahradí stávající vyšlapané cesty novým chodníkem se stromořadím, lavičkami a veřejným osvětlením.

Připomínky a obavy k dopravě

Provoz budovy zvýší dopravu na kruhovém objezdu a v ulici U Kunratického lesa.

Provoz budovy dále zhorší dostupnost bezplatného parkování v okolí.

Z budovy se bude autům do ulice U Kunratického lesa špatně vyjíždět a zajíždět.

Provoz budovy zhorší plynulost a bezpečí přechodu pro chodce v ulici U Kunratického lesa.

Počet parkovacích míst v budově pro její potřeby není dostatečný.

Umožnit parkování v budově i pro veřejnost.

Připomínky a obavy z dopadů na okolí

Provoz budovy zatíží již dnes vytíženou infrastrukturu – školky, školy, služby, metro.

Škoda volného prostoru a zastavěné zeleně.

Navzdory navrženým opatřením průběh výstavby zatíží obyvatele (délka, hluchost či prašnost).

Budova zabere část volného výhledu z oken okolních bytových domů.

Připomínky k architektonickému návrhu

Budova se nehlásí ke svému okolí. Zlepšit kontakt budovy směrem k prostoru sídliště.

Skupiny keřů kolem budovy mohou vytvářet nevhodná temná zákoutí.

Ať budova slouží i veřejnosti, například kavárna.

Pohledy z oken do oken uberou pocit soukromí obyvatel bytových domů.

Důsledně zavlažovat zelenou střechu budovy i fasády (návrh počítá se závlahou dešťovou vodou).

Návrhy k okolí budovy

Doplnit herní prvky pro děti.

Doplnit prvky pro mládež.

Doplnit vodní prvek, fontánu či pítko.

Doplnit další lavičky či posezení do prostoru mezi navrhovanou budovu a sídliště.

Doplnit cestu či posezení i na louku za budovou.

Umístit včely na střechu či ptačí budky do parku (více přírody).

Upravit bývalý podchod pro chodce a jeho okolí.

2. 5. 2023, Michal Křivohlávek, Ateliér pro veřejnou debatu