

A couple is walking away from the camera on a golf course. The woman is on the left, wearing a dark top and light-colored pants, and the man is on the right, wearing a light-colored polo shirt and blue pants. They are walking towards a golf bag on a cart. The background shows a green golf course with trees and a clear sky.

# Reprezentativní výzkum - Hospodaření s finančními prostředky ve společné domácnosti

08/2025 – prezentace

# AGENDA:

Témata: Peníze vs. intimita

Finanční typologie partnerů

Příčiny partnerských neshod,

podíl financí jako příčiny

Model společného hospodaření

Finanční chování partnera

Shrnutí



1. Cíl	zjistit, jak se lidé v partnerském vztahu ve společné domácnosti shodnou na finančních tématech, na hospodaření s penězi, jaká je typologie a finanční chování partnerů , jaké jsou příčiny neshody a napětí ve vztazích, jaký podíl mají neshody ve finančních tématech, jaké jsou modely společného hospodaření
2. Region	Česká republika
3. Metoda	CAWI (Computer Assisted Website Interviewing)
4. Cílová osoba	reprezentativní výběr obyvatel ČR ve věku 18-65 let – partnerské páry
5. Velikost vzorku	n = 850
6. Termín sběru dat	30. července – 7. srpna 2025 MindBridge Consulting a.s. ( <a href="http://www.mindbridge.cz">www.mindbridge.cz</a> )

A couple is walking away from the camera on a golf course. The woman is on the left, wearing a dark top and light-colored pants, with a golf bag on a cart behind her. The man is on the right, wearing a light-colored polo shirt and blue pants. They are walking on a grassy path with trees and a building in the background. The scene is bathed in a warm, golden light, suggesting late afternoon or early morning.

# Peníze vs intimita v partnerských vztazích

Základ: n = 850, ČR 18–65 let

%

Q3. Uveďte ke každému výroku, nakolik se hodí na Vaši domácnost. Vyjádřete souhlas na stupnici od 1 do 4 ...

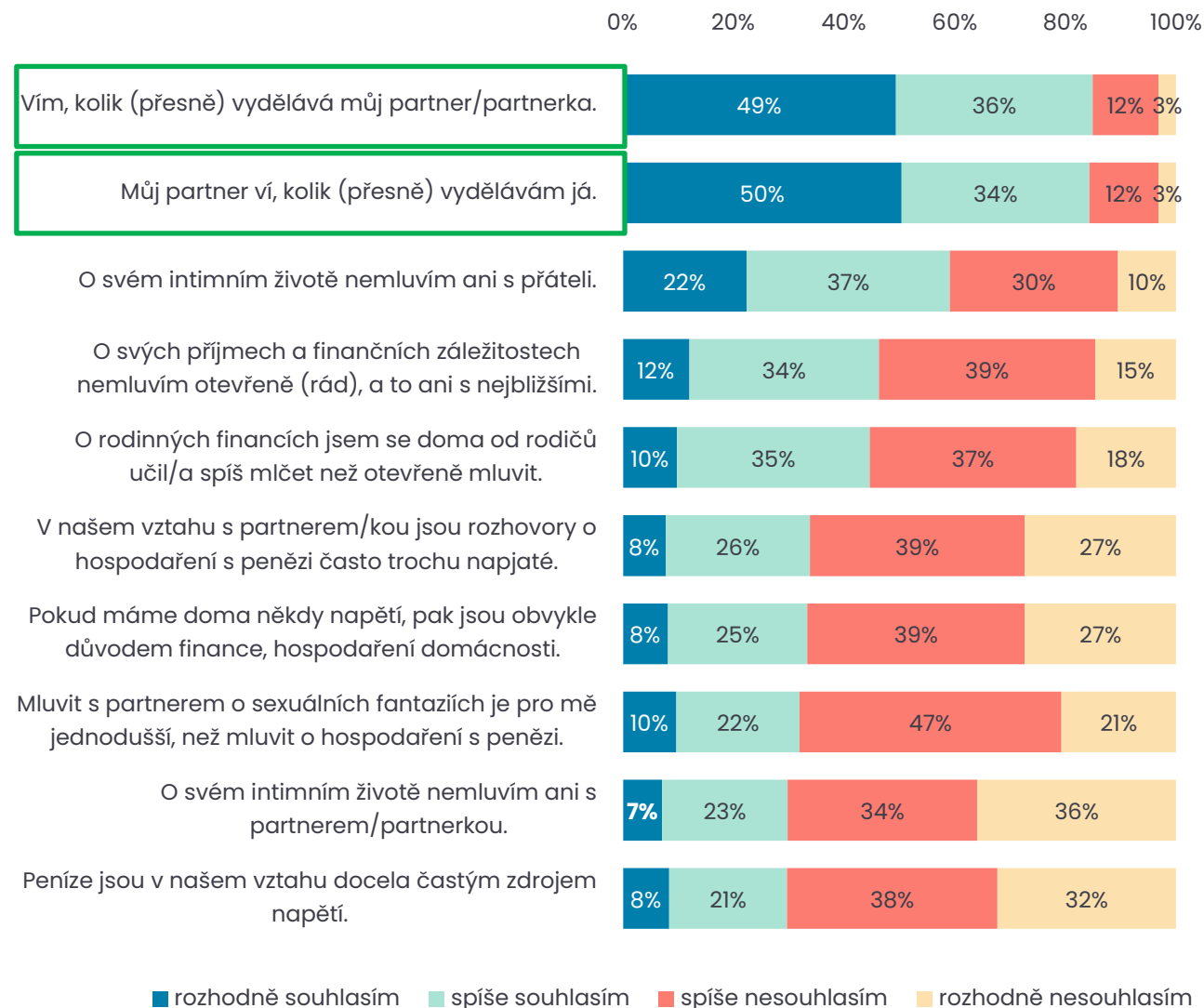


## V každém druhém páru jsou známy (přesně) příjmy partnera/ky

Zhruba polovina lidí ve věku 18–65 let, kteří žijí v manželském nebo partnerském svazku a společně hospodaří, vedou společnou domácnost, rozhodně souhlasí s tím, že vědí prakticky přesně, kolik vydělává jejich protějšek, resp. jejich partner ví, kolik oni sami vydělávají. Dalších 36 % resp. 34 % s tímto tvrzením spíše souhlasí. **Celkově tedy v 84 %, resp. 85 % případů partneri +/- znají navzájem své výdělky.**

Přirozeně významně častěji (určitě + spíše = 95 %) znají plat / mzdu svého partnera ti, kteří společně hospodaří prostřednictvím společného účtu.

Naopak významně méně často znají plat / mzdu svého partnera ti respondenti, kteří jsou studující nebo nezaměstnaní (určitě + spíše = 66 %), ti, kterým současný systém hospodaření s penězi ve společné domácnosti nevyhovuje (75 %), ti, kteří nemají společný účet a na hospodaření přispívají poměrově dle svého výdělku (79 %).



n = 850; Báze: všichni respondenti

Základ: n = 850, ČR 18–65 let

%

Q3. Uveďte ke každému výroku, nakolik se hodí na Vaši domácnost. Vyjádřete souhlas na stupnici od 1 do 4 ...



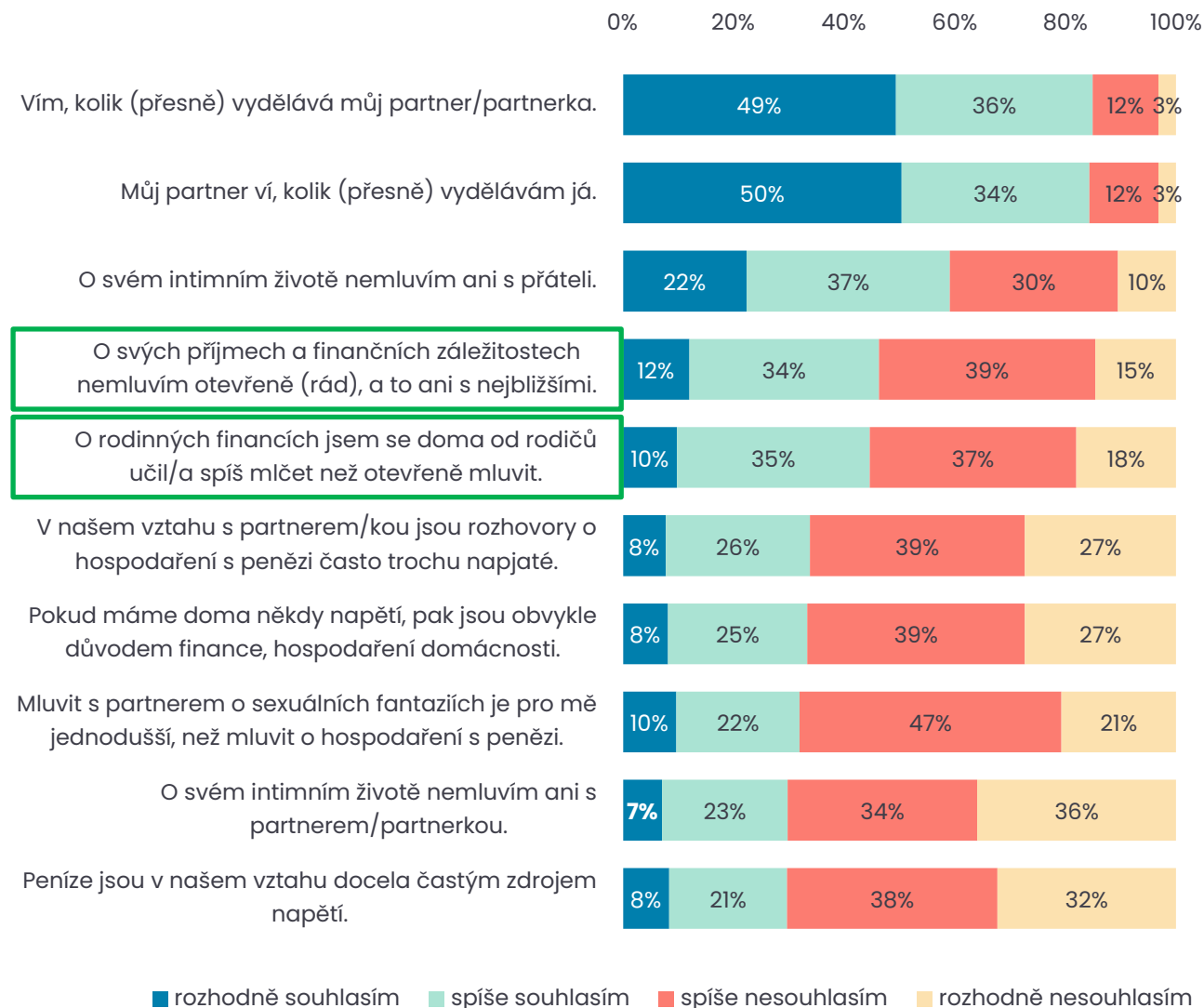
## Necelá polovina je zvyklá nebo naučená o financích nemluvit

**O svých příjmech a finančních záležitostech nemluví otevřeně ani s nejbližšími 46 %** (určitě 12 % + spíše 34 %) lidí 18–65 let žijících v partnerském vztahu ve společné domácnosti. Významně častěji platí pro:

- lidi s podprůměr. příjmem domácnosti (57 %);
- ty ze segmentu „šetrný“ (56 %);
- ty, kteří současný model společného hospodaření v domácnosti označují za ne zcela vyhovující (60 %).

**O rodinných financích se od rodičů (na)učilo spíše mlčet než otevřeně mluvit 45 %** (určitě 10 % + spíše 35 %) lidí 18–65 let žijících v partnerském vztahu ve společné domácnosti. Významně častěji platí pro:

- ty, kteří současný model společného hospodaření v domácnosti označují za ne zcela vyhovující (58 %).



n = 850; Báze: všichni respondenti

Základ: n = 850, ČR 18–65 let

%

Q3. Uveďte ke každému výroku, nakolik se hodí na Vaši domácnost. Vyjádřete souhlas na stupnici od 1 do 4 ...



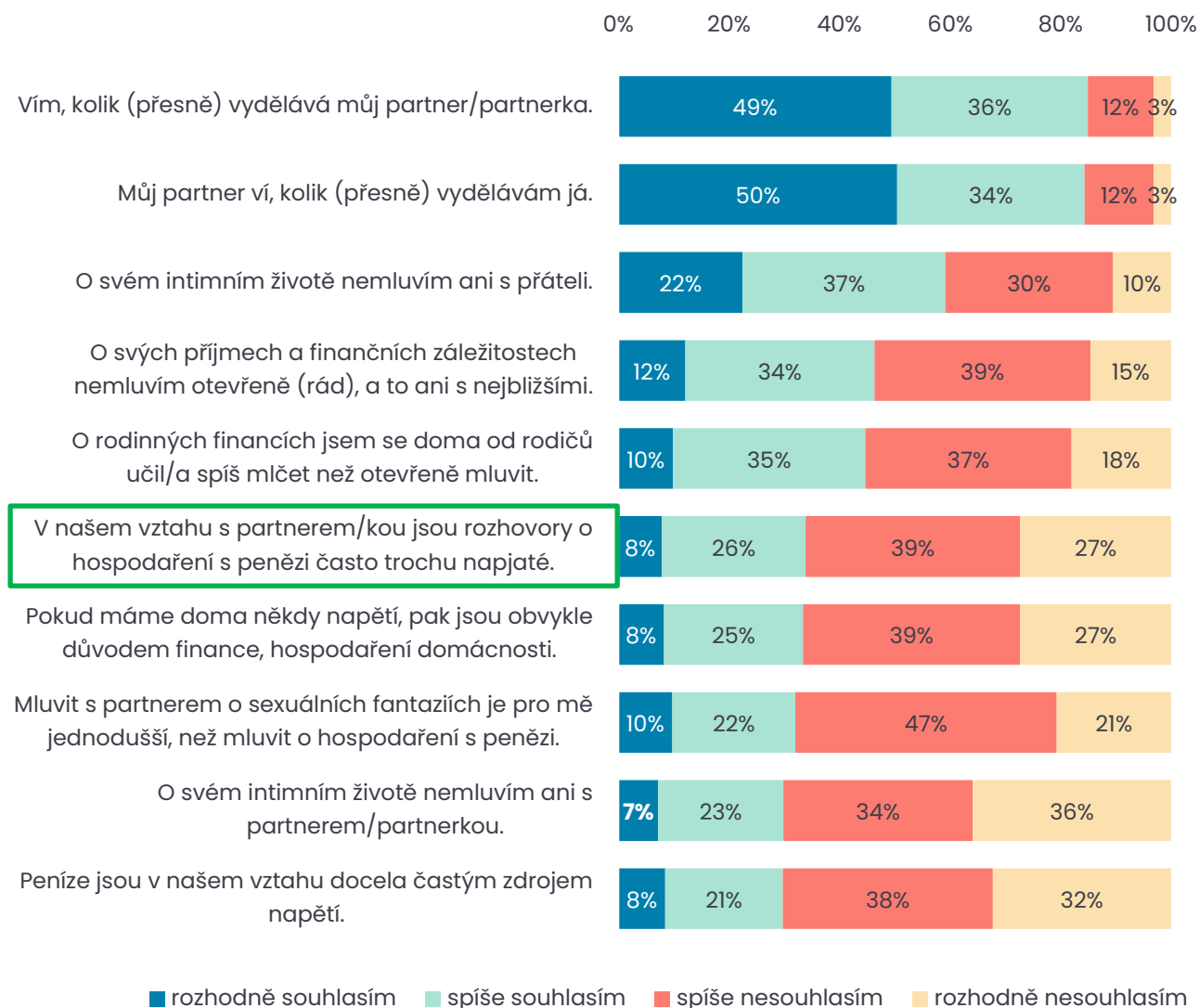
## U třetiny jsou rozhovory o financích často trochu napjaté

**Rozhovory o hospodaření s penězi jsou v partner. vztahu často trochu napjaté pro 34 %** (určitě 8 % + spíše 26 %) lidí 18–65 let žijících v partnerském vztahu ve společné domácnosti. Významně častěji platí pro:

- nezaměstnané a studenty (63 %);
- ty se spíše podprůměrným příjmem (49 %);
- ty ze segmentu „šetrný“ (44 %);
- ty, kteří současný model společného hospodaření v domácnosti označují za ne zcela vyhovující (62 %);
- ty, kteří připouštějí, že rozdílné názory na finance mohly vést k ukončení jejich předchozího vztahu (44 %).

Významně méně často platí pro:

- lidi ve věku 56–65 let (17 %);
- vysokoškoláky (23 %);
- ty ze segmentu „zodpovědný plánovač“ (24 %).



n = 850; Báze: všichni respondenti

Základ: n = 850, ČR 18–65 let

%

Q3. Uveďte ke každému výroku, nakolik se hodí na Vaši domácnost. Vyjádřete souhlas na stupnici od 1 do 4 ...



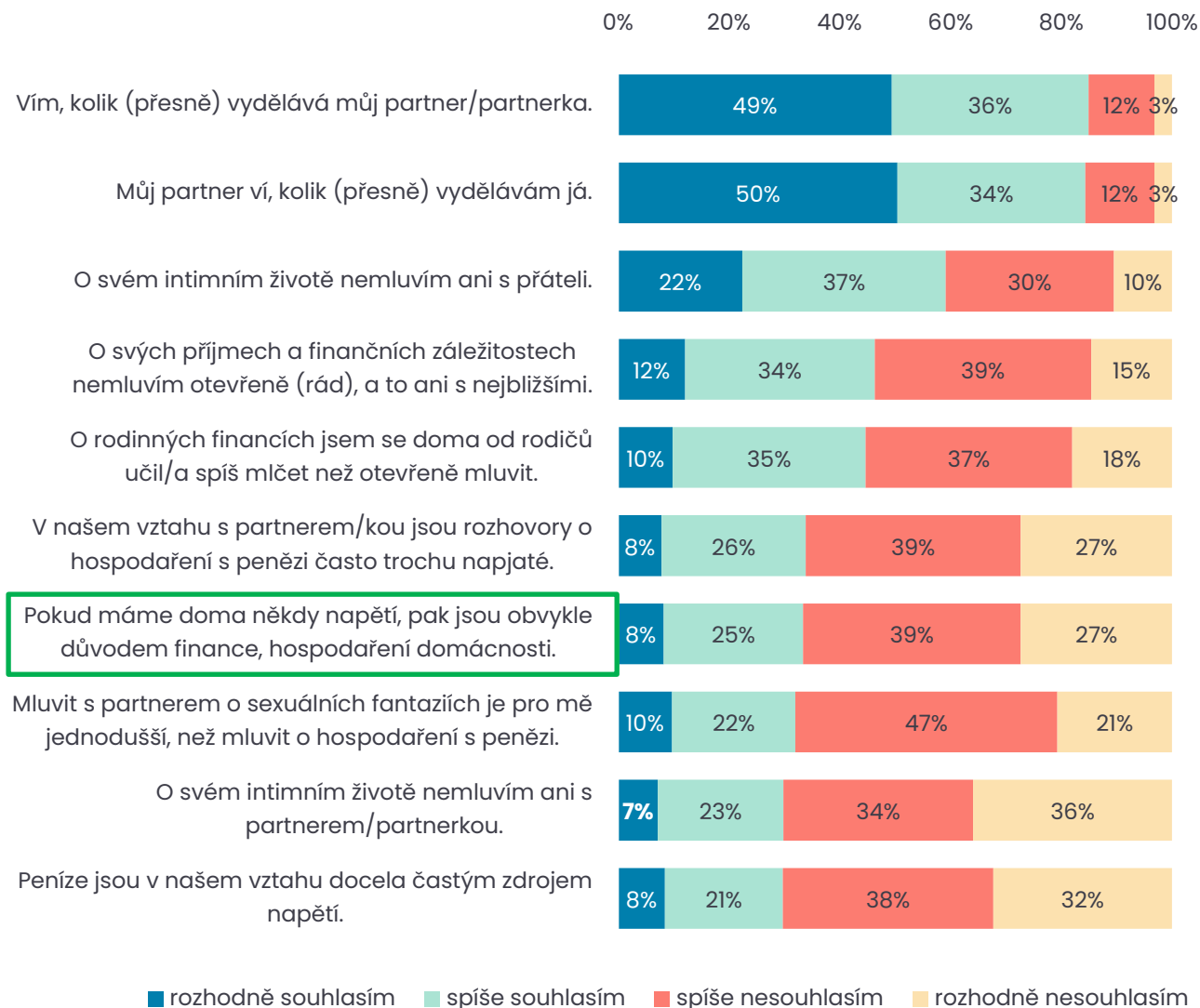
## U třetiny jsou důvodem napětí ve vztahu finance a hospodaření

**Pokud je doma někdy napětí, pak jsou obvykle důvodem finance a hospodaření domácnosti, připouští 32 %** (určitě 8 % + spíše 25 %) lidí 18–65 let žijících v partnerském vztahu ve společné domácnosti. Významně častěji platí pro:

- lidi ve věku 36–45 let (43 %);
- ty s nejnižšími příjmy (47 %);
- ty ze segmentu „šetrný“ (44 %);
- ty, kteří současný model společného hospodaření v domácnosti označují za ne zcela vyhovující (58 %);
- ty, kteří připouštějí, že rozdílné názory na finance mohly vést k ukončení jejich předchozího vztahu (46 %).

Významně méně často platí pro:

- lidi ve věku 56–65 let (18 %);
- ty ze segmentu „zodpovědný plánovač“ (25 %);
- ty, kterým současný model vyhovuje (27 %).



n = 850; Báze: všichni respondenti



Základ: n = 850, ČR 18–65 let

%

Q3. Uveďte ke každému výroku, nakolik se hodí na Vaši domácnost. Vyjádřete souhlas na stupnici od 1 do 4 ...



## O intimitě se s přáteli nebaví 6 z 10, ani s partnerem 3 z 10 lidí

**O svém intimní životě nemluví ani s přáteli 59 %** (určitě 22 % + spíše 37 %) lidí 18–65 let žijících v partnerském vztahu ve společné domácnosti. Významně častěji platí pro:

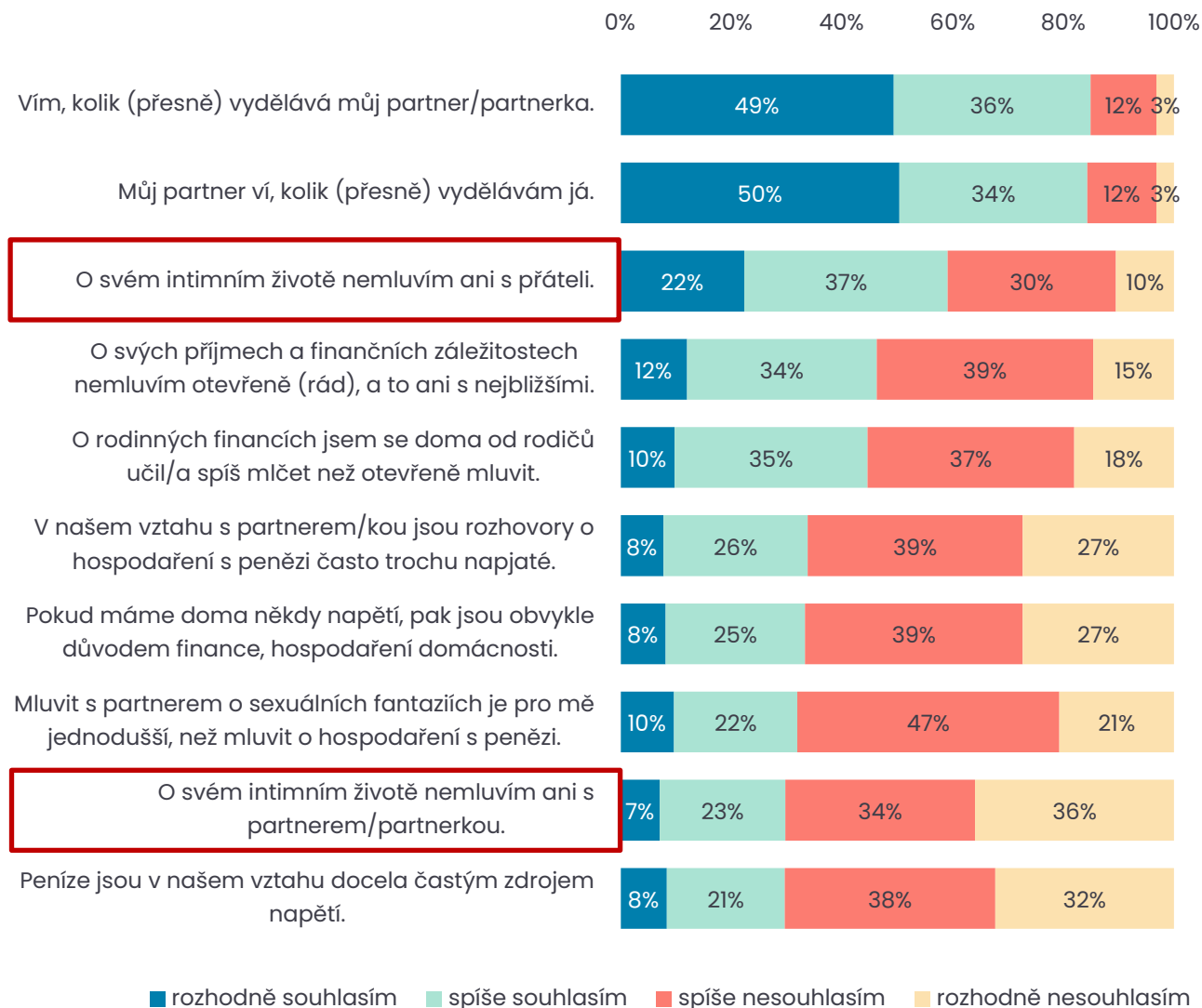
- lidi ve věku 56–65 let (77 %);
- důchodce (76 %)

Významně méně často platí pro:

- lidi ve věku 26–35 let (48 %);
- lidi s maturitou (51 %).

**O svém intimní životě nemluví ani s partnerem/kou 30 %** (určitě 7 % + spíše 23 %) lidí 18–65 let žijících v partnerském vztahu ve společné domácnosti. Významně častěji platí pro:

- lidi ve věku 56–65 let (41 %);
- ty, kteří současný model společného hospodaření v domácnosti označují za ne zcela vyhovující (40 %).



n = 850; Báze: všichni respondenti

Základ: n = 850, ČR 18–65 let

%

Q3. Uveďte ke každému výroku, nakolik se hodí na Vaši domácnost. Vyjádřete souhlas na stupnici od 1 do 4 ...



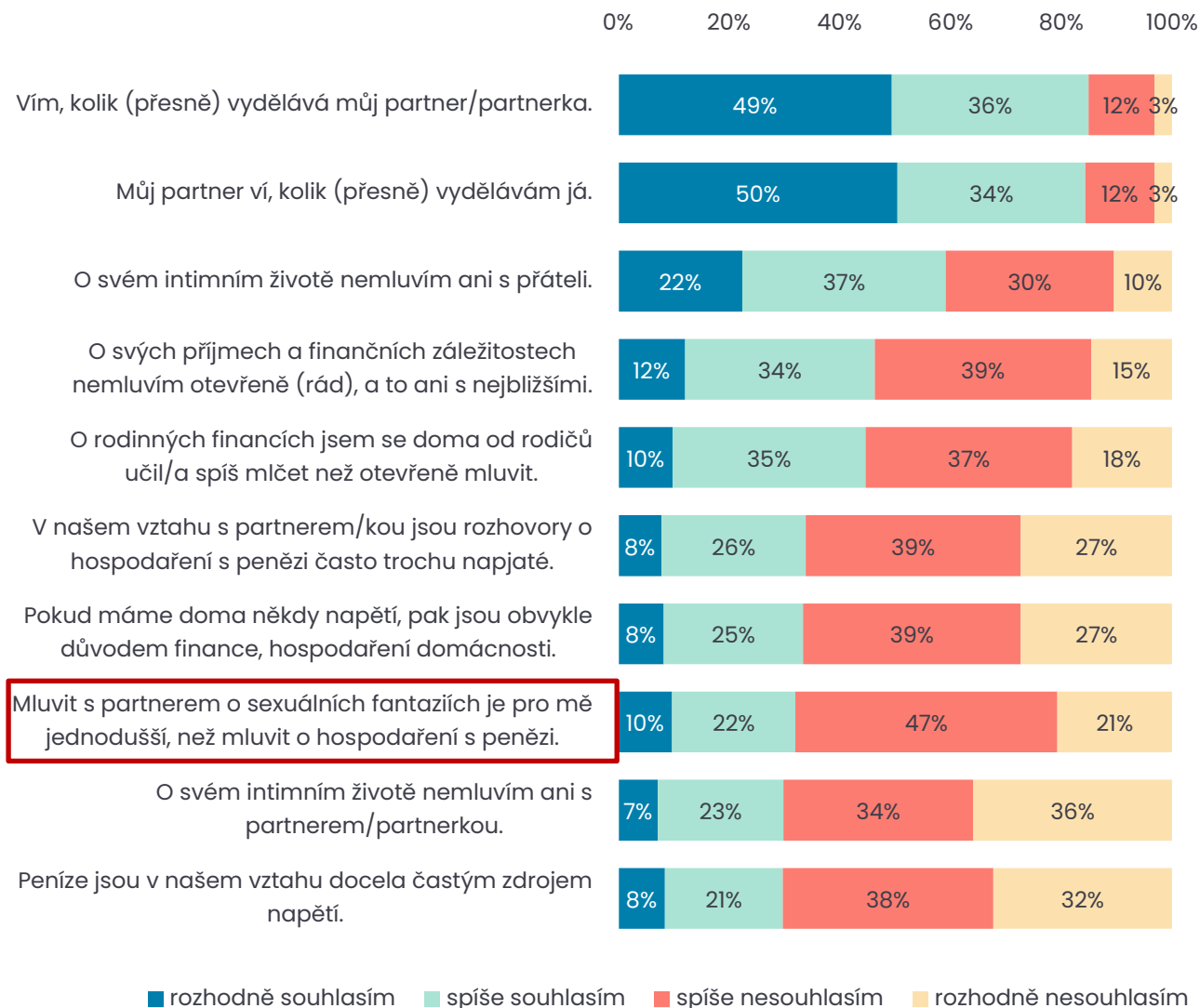
## Peníze vs intimita v partnerských vztazích

**Mluvit s partnerem o sexuálních fantaziích je jednodušší, než mluvit o hospodaření s penězi, pro zhruba třetinu** (určitě 10 % + spíše 22 %) lidí 18–65 let žijících v partnerském vztahu ve společné domácnosti. Významně častěji:

- ti bez maturity (41 %);
- s čistým měsíčním příjmem do 25.000 Kč (45 %);
- ti, kteří současný model společného hospodaření v domácnosti označují za ne zcela vyhovující (55 %);
- ti, kteří připouštějí, že rozdílné názory na finance mohly vést k ukončení jejich předchozího vztahu (40 %).

Významně méně často:

- lidé ve věku 56–65 let (18 %);
- vysokoškoláci (16 %).



n = 850; Báze: všichni respondenti

Základ: n = 850, ČR 18–65 let

%

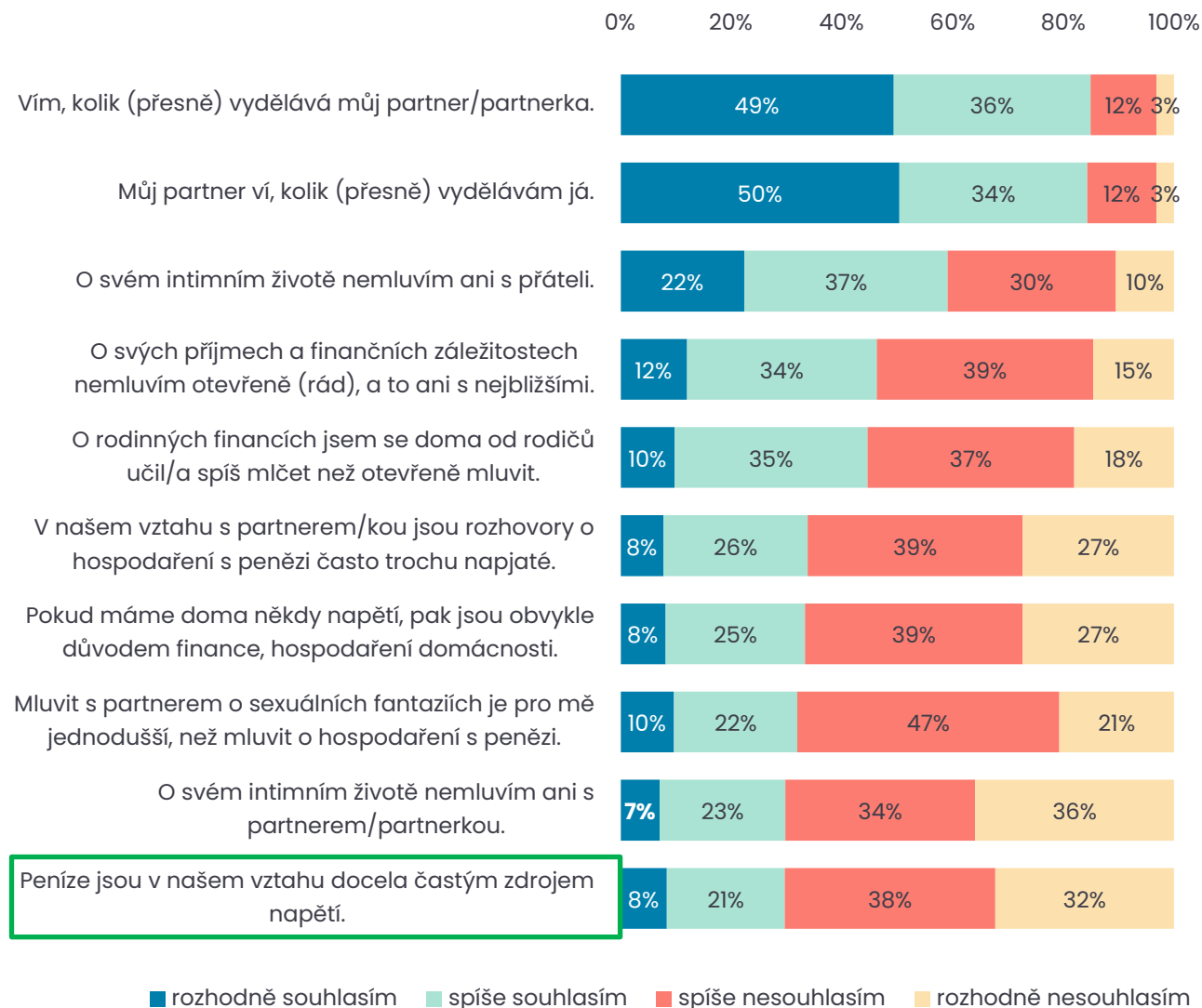
Q3. Uveďte ke každému výroku, nakolik se hodí na Vaši domácnost. Vyjádřete souhlas na stupnici od 1 do 4 ...



## Peníze = častý zdroj napětí pro téměř 30 % párů

**Peníze jsou ve vzájemném vztahu docela častým zdrojem napětí** u 29 % lidí žijících v páru (8 % určitě + 21 % spíše). To se týká zejména mladých lidí 18–25 let (určitě + spíše = 47 %), lidí se spíše podprůměrným příjmem (42 %), respondentů patřících do segmentu „šetrný“ (39 %), těch, kteří současný model společného hospodaření v domácnosti označují za ne zcela vyhovující (55 %), těch, kteří připouštějí, že rozdílné názory na finance mohly vést k ukončení jejich předchozího vztahu (40 %).

Významně méně často jsou peníze zdrojem napětí v partnerských vztazích respondentů 56–65 let (14 %), lidí s VŠ vzděláním (19 %), s nadprůměrným příjmem (18 %), respondentů, resp. jejich partnerů patřících do segmentu „zodpovědný plánovač“ (21 %), u těch, kteří stávající model společného hospodaření označují za vyhovující (23 %).



n = 850; Báze: všichni respondenti

A couple is walking away from the camera on a golf course. The woman is on the left, wearing a dark top and light-colored pants, and the man is on the right, wearing a light-colored polo shirt and blue pants. They are walking towards a golf bag on a cart. The background shows a green golf course with trees and a building in the distance under a clear blue sky.

# Typologie dle způsobu hospodaření s finančními prostředky ve společné domácnosti

Základ: n = 850, ČR 18-65 let  
%



Q5. Zde jsou popsány základní typy lidí podle jejich způsobu hospodaření s finančními prostředky.  
Jaký typ finančního chování se nejlépe hodí na Vás osobně?

## Typologie respondenta

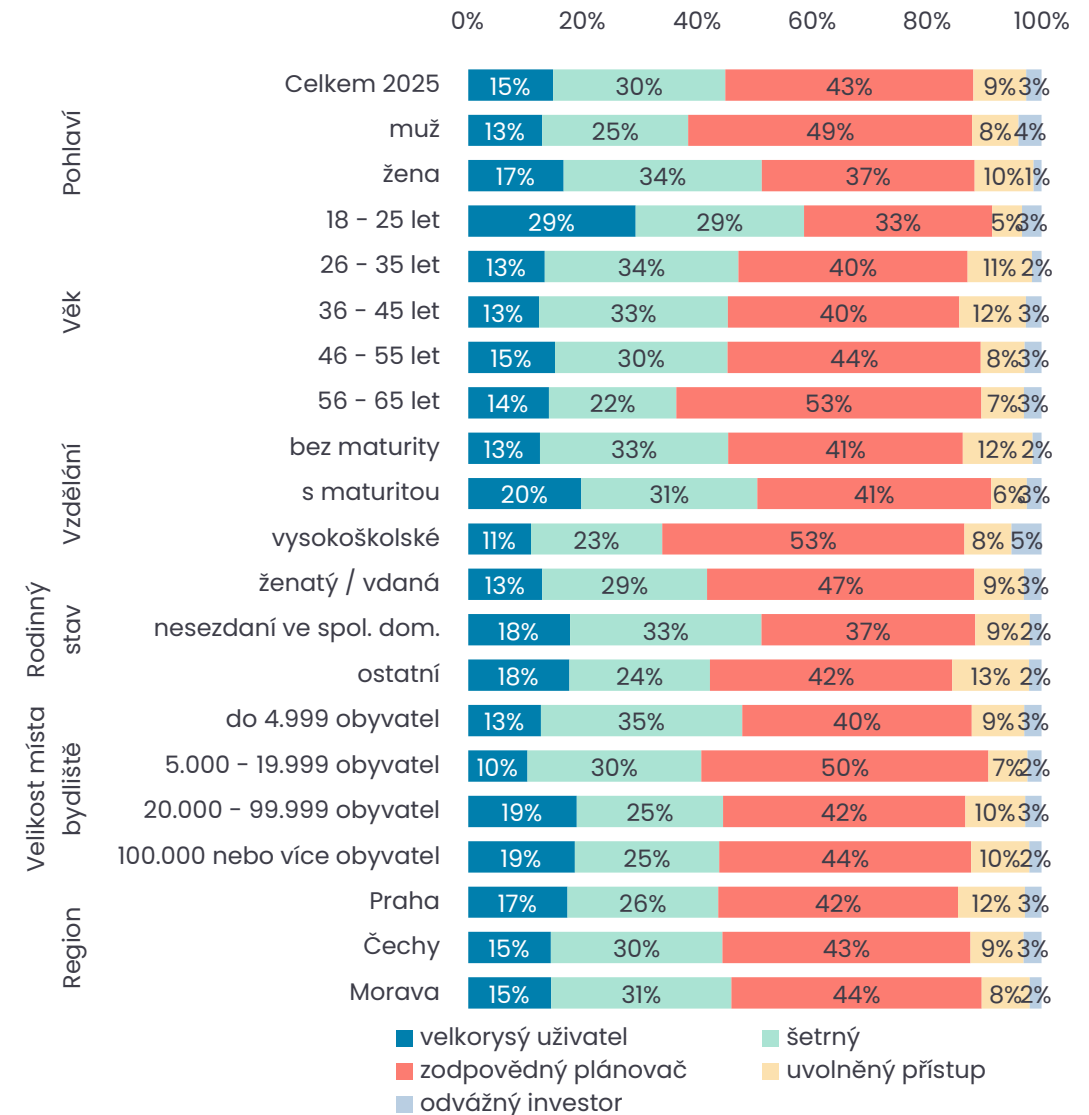
### - převažují Zodpovědní plánovači

Podle vlastní deklarace je mezi lidmi 18-65 let, kteří žijí v partnerském svazku ve společné domácnosti, **nejvíce (43 %) těch, kteří se řadí mezi „zodpovědné plánovače“**.

**30 % respondentů se řadí mezi „šetrné“**. Mezi lidmi na mateřské, rodičovské dovolené a lidmi v domácnosti je šetrných 44 %.

Ti, kteří vidí pro sebe jako nejpřiléhavější označení **„velkorysý uživatel“** popisující svůj způsob hospodaření s penězi, **tvorí 15% skupinu**. Mezi lidmi 18-25 let je velkorysých uživatelů 29 %.

Lidí patřících do segmentu **„uvolněný přístup“ je celkově 9 % a „odvážných investorů“ 3 %** (mezi podnikateli 9 %).



n = 850; Báze: všichni respondenti

Základ: n = 850, ČR 18-65 let

%

Q6. A jaký typ finančního chování se nejlépe hodí na Vašeho partnera?



## Typologie partnera

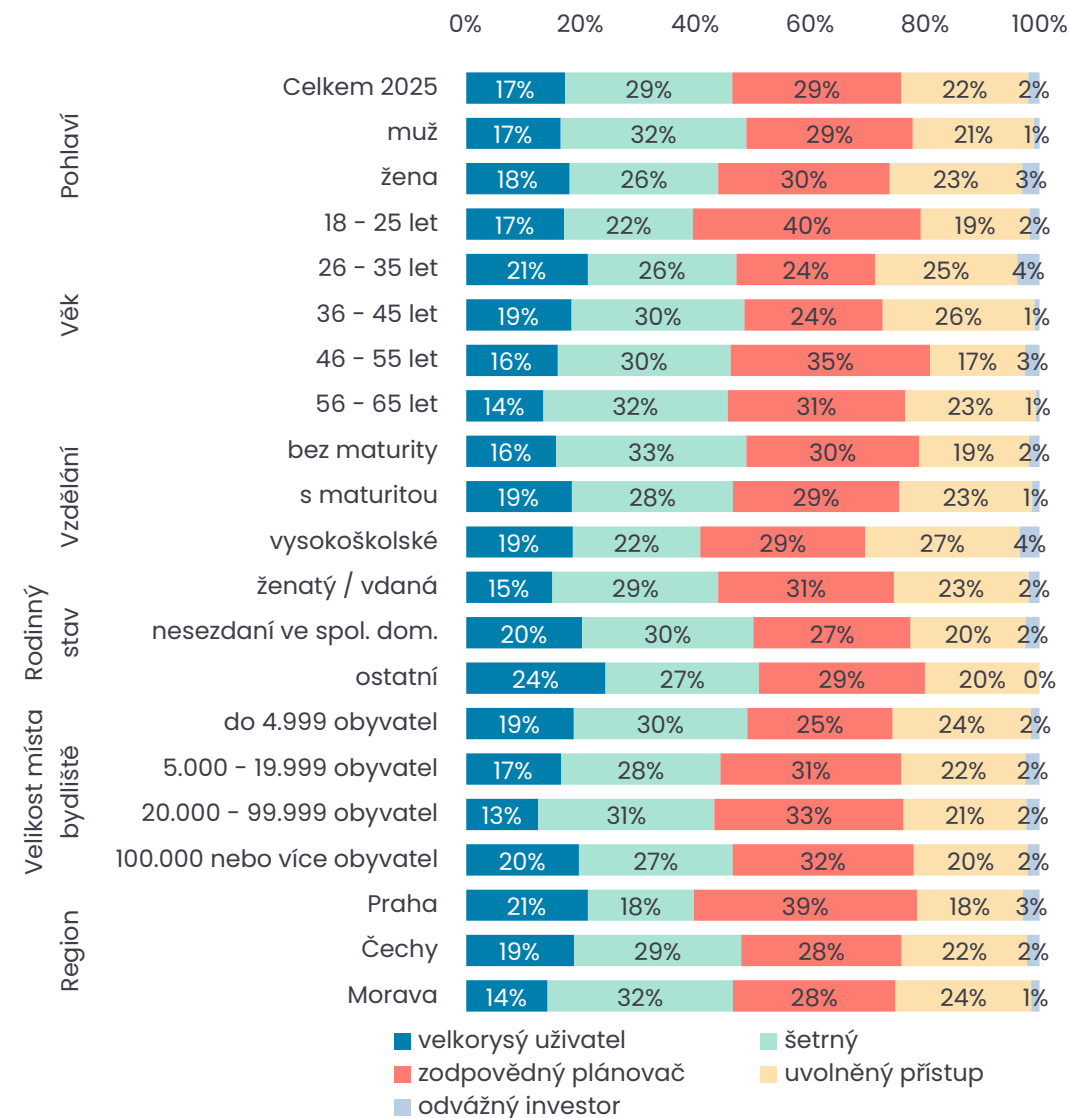
### - vyrovnání „šetrní“ a „Zodpovědní“

U svých partnerů vidí respondenti 18-65 let shodně často **„zodpovědné plánovače“ a „šetrné“ - v obou případech 29 %.**

Do segmentu **„uvolněný přístup“** řadí své partnery **22 %** respondentů.

Tedy když respondenti srovnají svoje a partnerovo finanční chování, pak významně častěji vidí u svých partnerů rysy „uvolněného přístupu“ a naopak významně méně „zodpovědných plánovačů“.

**„Velkorysých uživatelů“** je mezi partnery **17 %** (podobně jako u samotných respondentů – 15 %) a „odvážní investoři“ tvoří u partnerů 2% skupinu (podobně jako u samotných respondentů – 3 %).



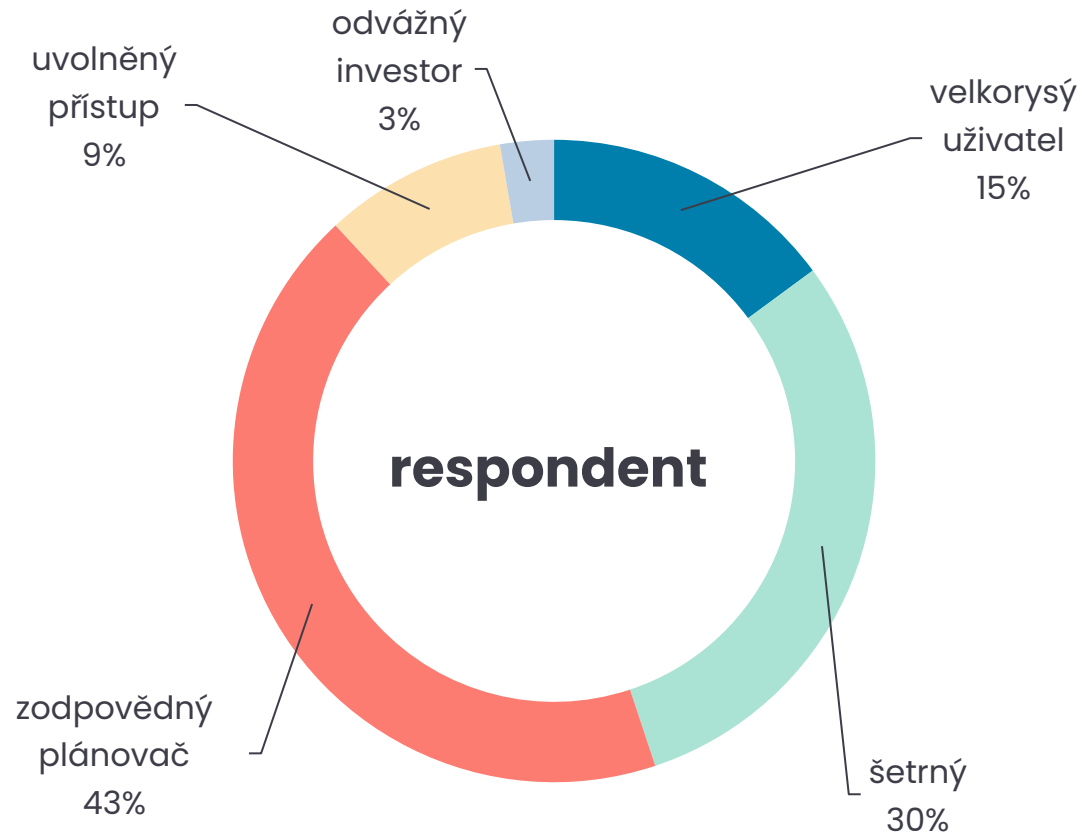
n = 850; Báze: všichni respondenti

Základ: n = 850, ČR 18-65 let

%

Q5. Jaký typ finančního chování se nejlépe hodí na Vás osobně?

Q6. A jaký typ finančního chování se nejlépe hodí na Vašeho partnera?



muži o sobě tvrdí:

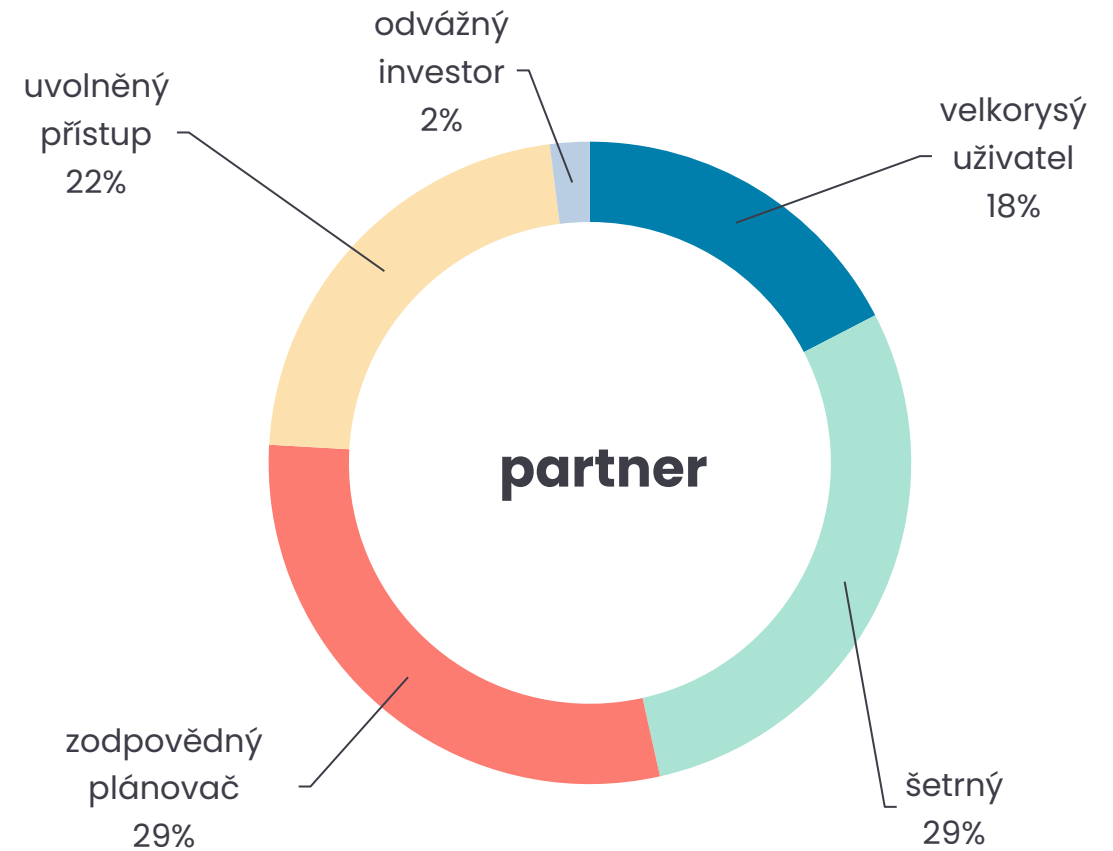
jsem hospodárný (75 %) vs točím peníze (25 %)

muž 13% 25% 49% 8% 4%

žena 17% 34% 37% 10% 1%

ženy o sobě tvrdí:

jsem hospodárná (72 %) vs točím peníze (28 %)



muži o partnerce tvrdí:

je hospodárná (61 %) vs točí peníze (39 %)

muž 17% 32% 29% 21% 1%

žena 18% 26% 30% 23% 3%

ženy o partnerovi tvrdí:

je hospodárné (56 %) vs točí peníze (44 %)

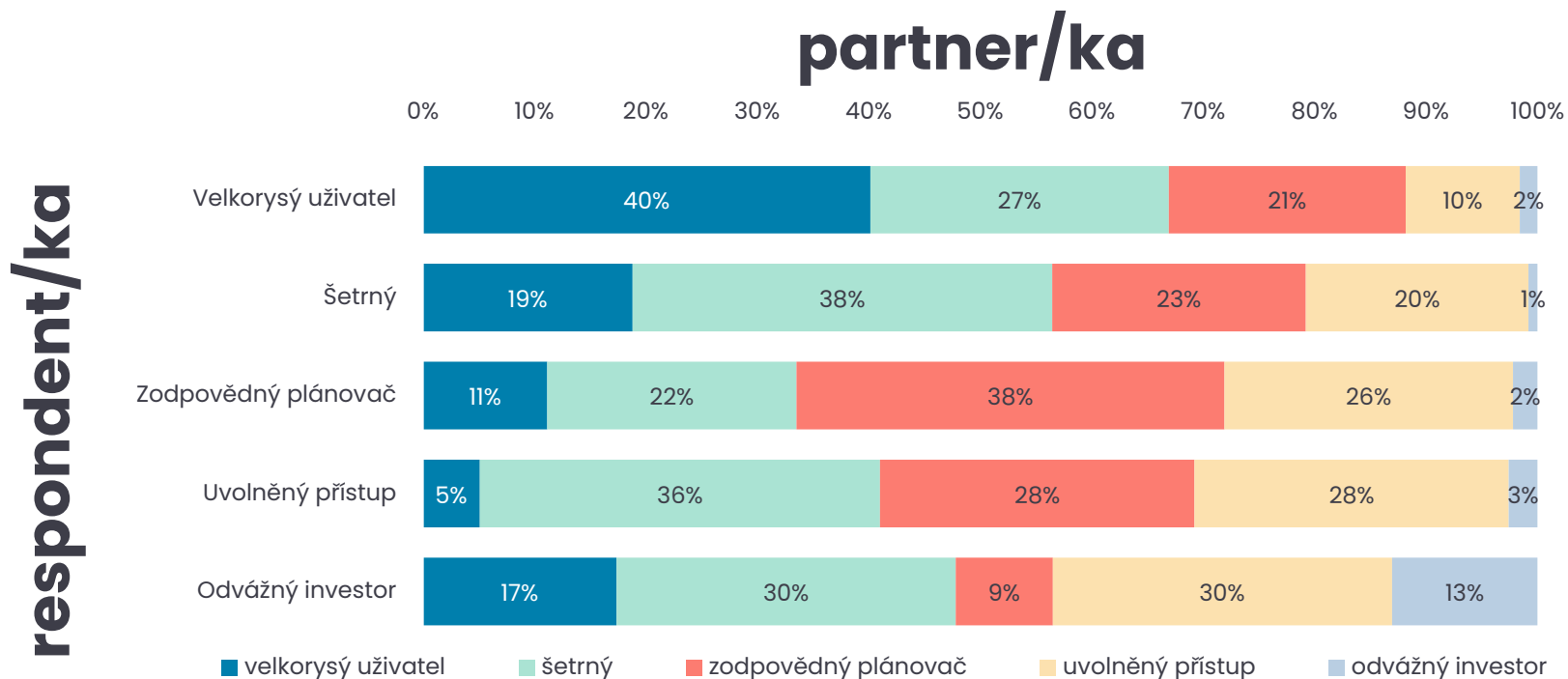
Základ: n = 850, ČR 18-65 let

Q5. Jaký typ finančního chování se nejlépe hodí na Vás osobně?

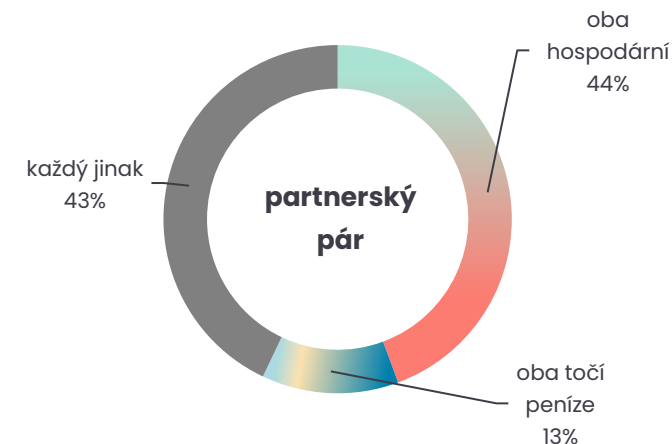
Q6. A jaký typ finančního chování se nejlépe hodí na Vašeho partnera?



		partner/ka					
respondent/ka	n	Velkorysý uživatel	Šetrný	Zodpovědný plánovač	Uvolněný přístup	Odvážný investor	
	Velkorysý uživatel	127	51	34	27	13	2
	Šetrný	255	48	96	58	51	2
	Zodpovědný plánovač	367	41	82	141	95	8
	Uvolněný přístup	78	4	28	22	22	2
	Odvážný investor	23	4	7	2	7	3



Šetrný a/nebo Zodpovědný plánovač  
= oba hospodární (44%)



Velkorysý uživatel a/nebo Uvolněný přístup  
a/nebo Odvážný investor  
= oba točí peníze (13%)



A couple is walking away from the camera on a golf course. The woman is on the left, wearing a dark t-shirt and light-colored pants. The man is on the right, wearing a light-colored polo shirt and blue jeans. They are walking towards a golf bag on a trolley. The background shows a green golf course with trees and a building in the distance under a clear blue sky.

# Příčiny nepohody, napětí či konfliktů v partnerských vztazích

Základ: n = 850, ČR 18-65 let  
%



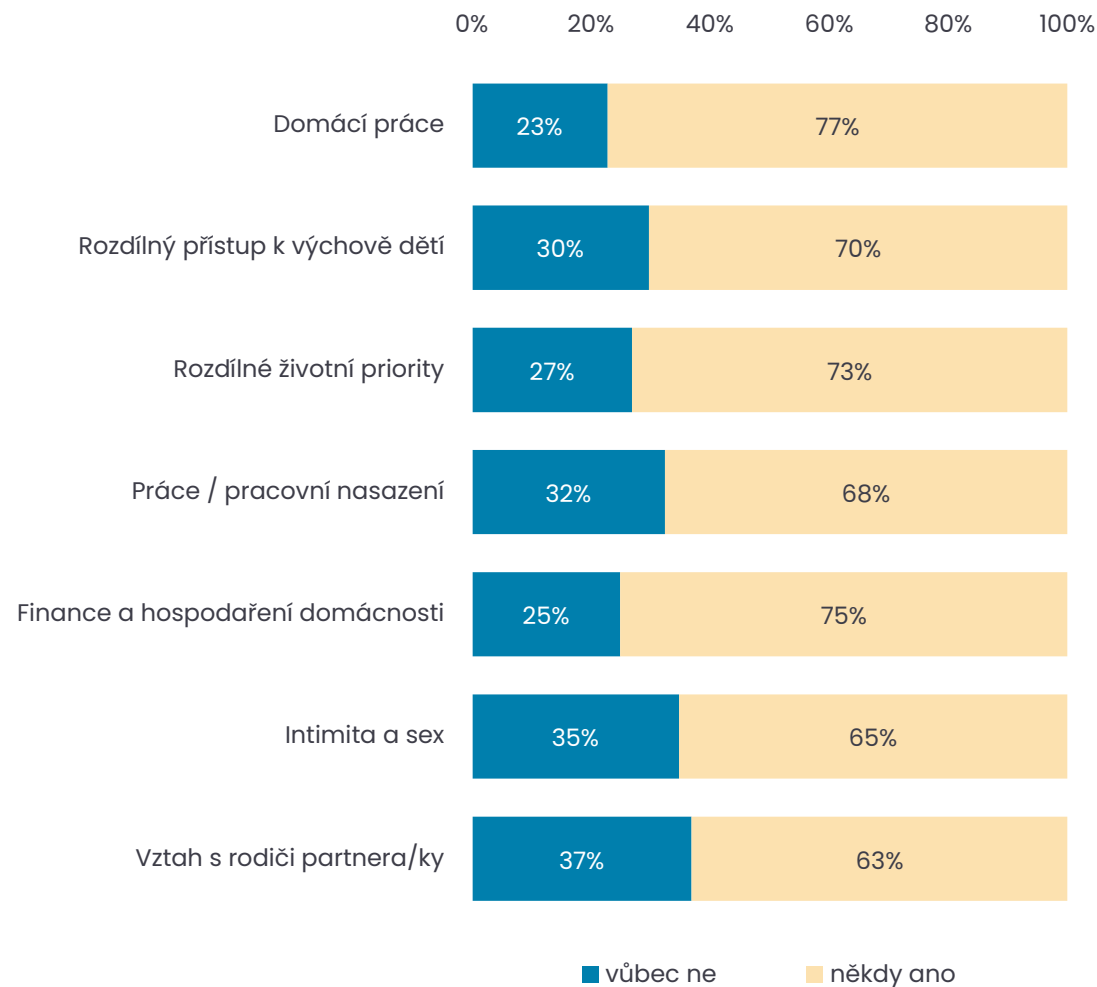
Q8. Zde jsou vyjmenovány některé oblasti, které mohou být příčinou nepohody, napětí, domácích konfliktů. U každé oblasti uveďte, zda bývá zdrojem napětí ve Vaší domácnosti.

## Finance a hospodaření je druhá nejrozšířenější příčina nepohody

V partnerských vztazích jsou **finance a hospodaření domácnosti** druhá nejrozšířenější příčina nepohody, napětí či dokonce konfliktů. Dotýká se 75 % partnerských párů, častěji jsou příčinou sporu pouze **domácí práce** (77 %), podobný výskyt (73 %) je u **rozdílných životních priorit**.

Ostatní příčiny sporů a konfliktů v partnerském vztahu se týkají 63 %-70 %.

## Výskyt příčin konfliktů v partnerských vztazích



n = 850; Báze: všichni respondenti

Základ: n = 850, ČR 18–65 let  
%

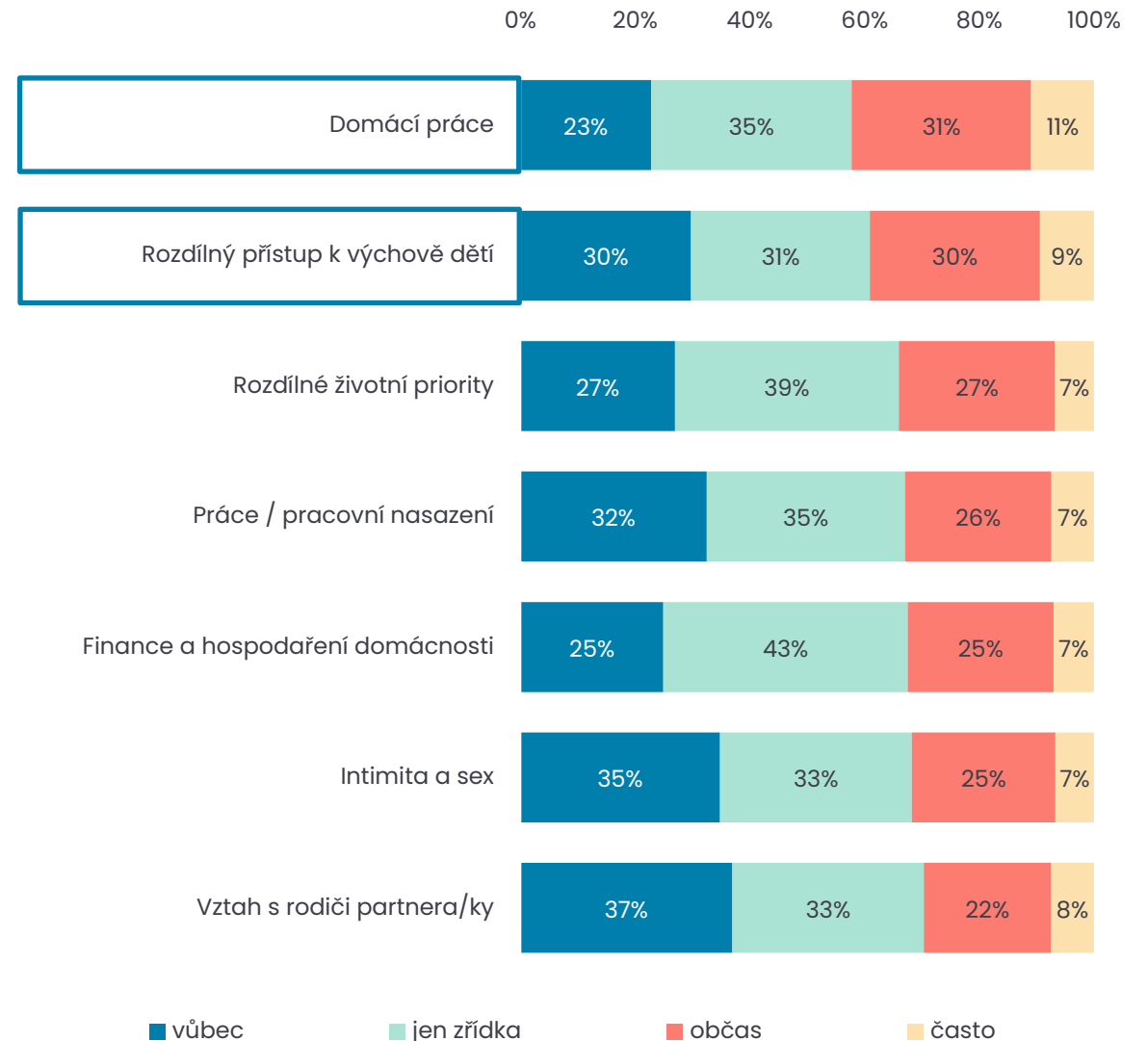


Q8. Zde jsou vyjmenovány některé oblasti, které mohou být příčinou nepohody, napětí, domácích konfliktů. U každé oblasti uveďte, zda bývá zdrojem napětí ve Vaší domácnosti.

## Nejčastější neshody jsou kolem domácích prací, výchovy dětí

V partnerských vztazích lidí 18–65 let jsou nejčastější příčinou nepohody, napětí nebo dokonce konfliktů **domácí práce** (občas + často = 42 %). U těch, kterým stávající model hospodaření s financemi v domácnosti nevyhovuje, je to až 59 %.

**Rozdílný přístup k výchově dětí** je druhá nejčastější příčina rozporů v partnerských vztazích (občas + často = 39 %). Mezi respondenty ve věku 36–45 let je tato příčina u 49 % a u těch, kterým stávající model hospodaření s financemi v domácnosti nevyhovuje, je to až 50 %.



n = 850; Báze: všichni respondenti

Základ: n = 850, ČR 18-65 let  
%



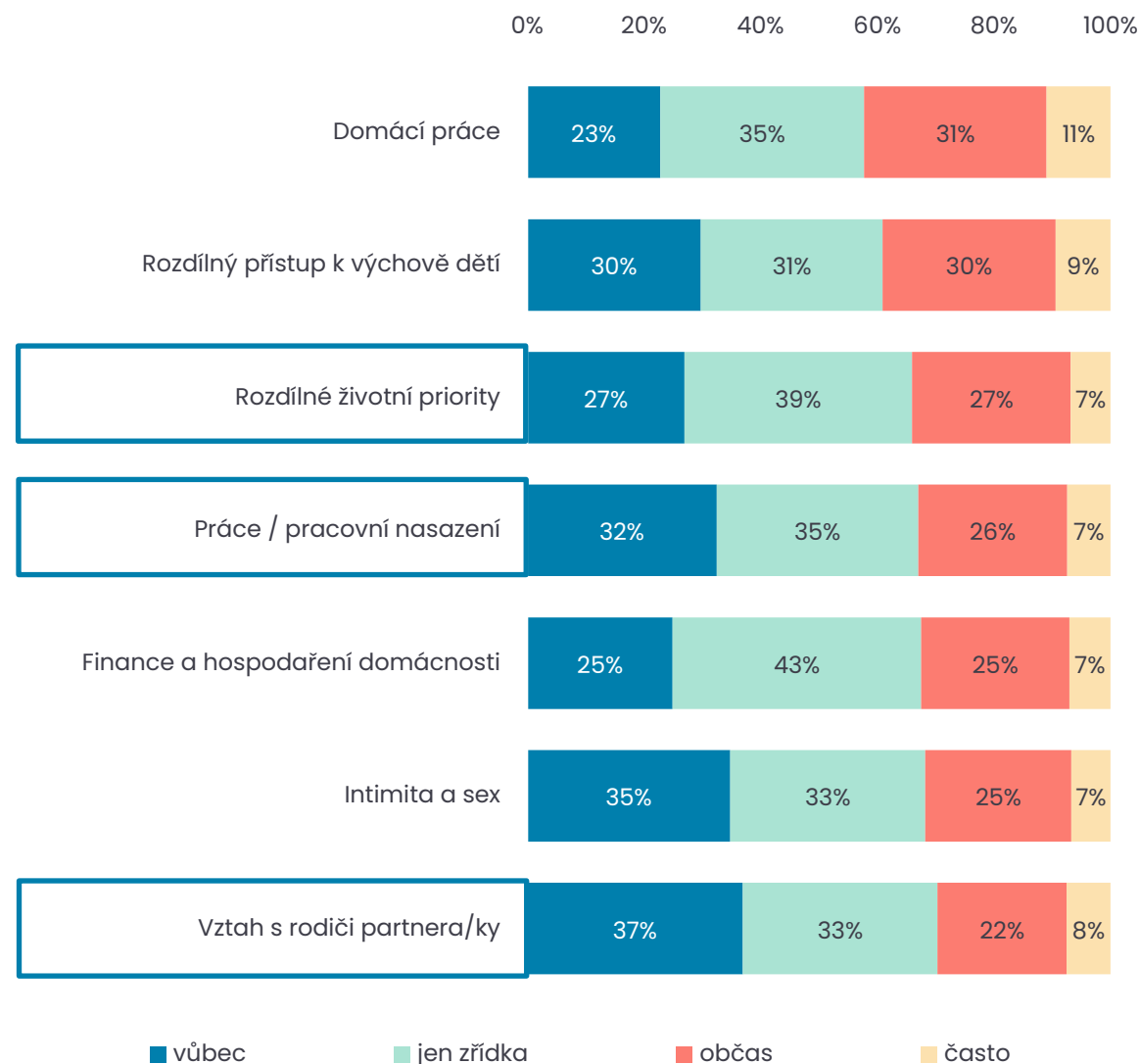
Q8. Zde jsou vyjmenovány některé oblasti, které mohou být příčinou nepohody, napětí, domácích konfliktů. U každé oblasti uveďte, zda bývá zdrojem napětí ve Vaší domácnosti.

## Třetina párů řeší občas nebo často

### životní priority, práci, vztahy s rodiči

Třetí a čtvrtá příčina (dle četnosti odpovědí občas + často) patří **rozdílným životním prioritám** (34 %, u respondentů ve věku 56-65 let je to pouze 23 %) a **práci / pracovnímu nasazení** (33 %, u respondentů ve věku 56-65 let je to pouze 19 %, ale u lidí v domácnosti, resp. na mateřské / rodičovské dovolené až 47 % a u nezaměstnaných či studentů až 56 %) a u těch, kterým stávající model hospodaření s financemi v domácnosti nevyhovuje, je to až 46 %.

Ze zkoumaných témat – příčin partnerských neshod je nejméně konfliktní – nejméně častá příčina **vztah s rodiči partnera/ky** (30 %, u respondentů ve věku 56-65 let je to pouze 19 %, ale u těch, kterým stávající model hospodaření s financemi v domácnosti nevyhovuje, je to 43 %).



n = 850; Báze: všichni respondenti

Základ: n = 850, ČR 18-65 let  
%



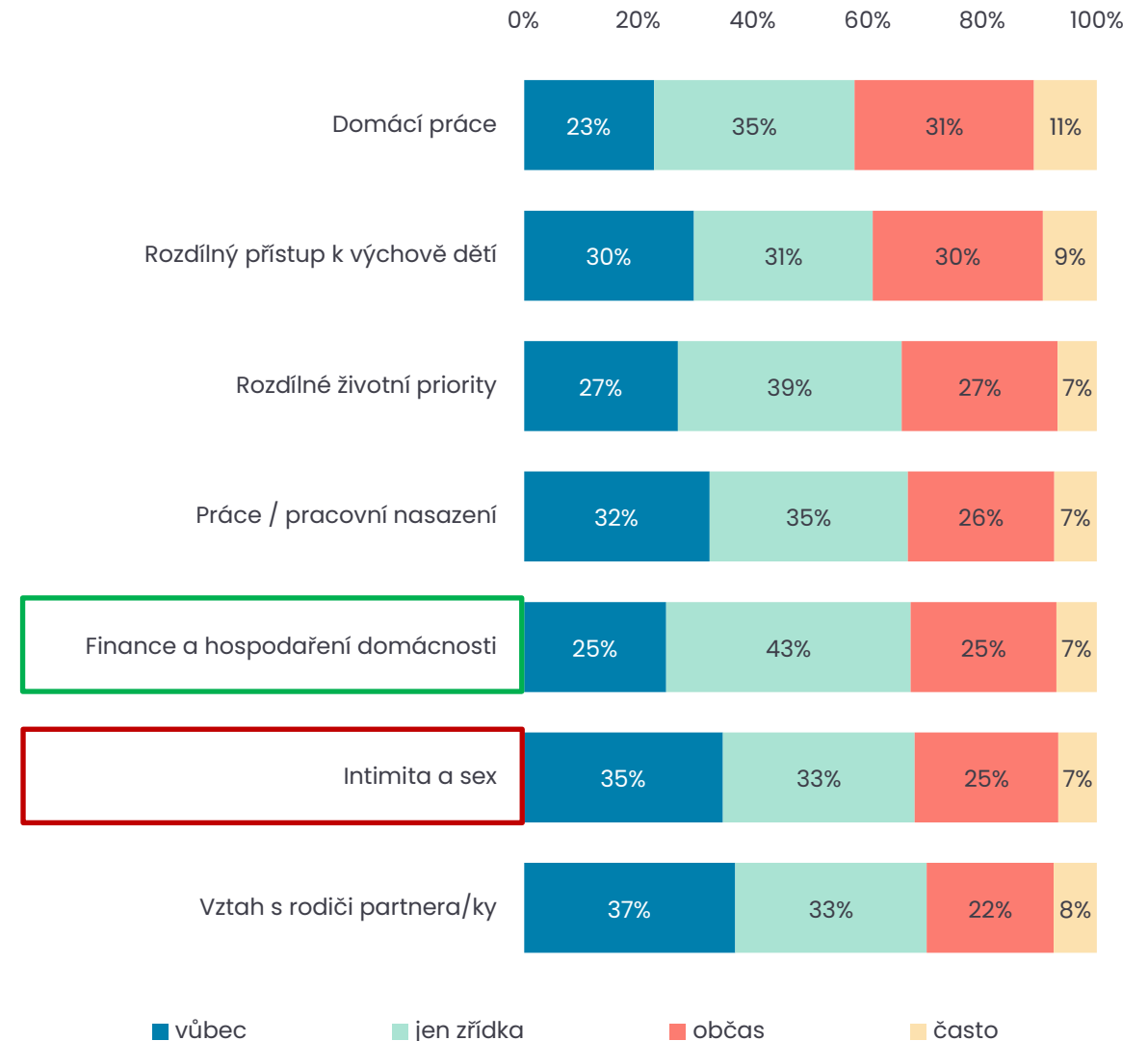
Q8. Zde jsou vyjmenovány některé oblasti, které mohou být příčinou nepohody, napětí, domácích konfliktů. U každé oblasti uveďte, zda bývá zdrojem napětí ve Vaší domácnosti.

## Finance i intimita jsou příčinou nepohody stejně často/občas

**Finance a hospodaření domácnosti** vs **intimita a sex** jako příčiny nepohody, napětí či domácích konfliktů v partnerských vztazích lidí ve věku 18-65 let mají zcela shodnou četnost frekvence občas (25 %) a často (7 %).

**Finance a hospodaření domácnosti** jako příčinu partnerských neshod uvádějí častěji ti, kteří společnou domácnost řadí jako příjmově podprůměrnou (43 %), ti, kteří patří do segmentu „uvolněný přístup“ (43 %), ti, kteří svého partnera řadí rovněž do segmentu „uvolněný přístup“ (50 %) a u těch, kterým stávající model hospodaření s financemi v domácnosti nevyhovuje, je to 50 %.

**Intimitu a sex** jako příčinu partnerských neshod uvádějí častěji ti, kterým stávající model hospodaření s financemi v domácnosti nevyhovuje (45 %).



n = 850; Báze: všichni respondenti

# Finance

jako příčina nepohody,  
napětí či konfliktů v  
partnerských vztazích



Základ: n = 276, ČR 18–65 let; ti, kteří uvedli, že finance a hospodaření domácnosti jsou někdy zdrojem nesouladu %



Q9a. Pokud jsou někdy zdrojem nesouladu finance a hospodaření, jde nejčastěji o ... ?

## Co z financí bývá zdrojem nesouladu? – pravidelné výdaje

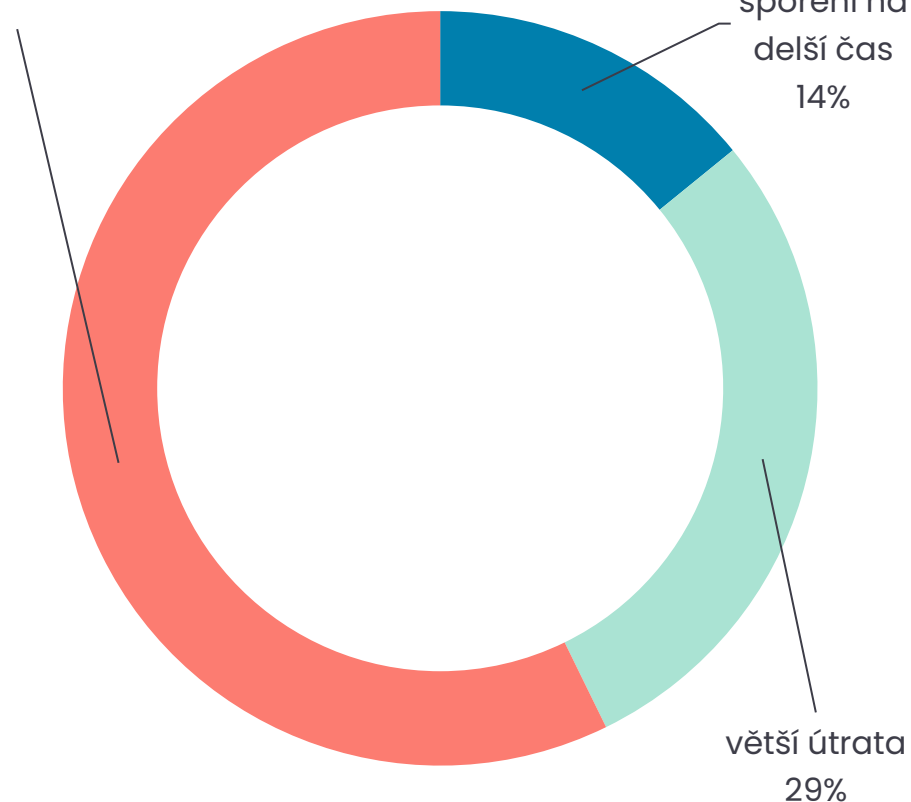
**Více než polovina** (57 %) lidí ve věku 18–65 let, kteří připouštějí, že finance a hospodaření domácnosti jsou někdy zdrojem nesouladu v jejich partnerském vztahu, uvádějí, že se jedná hlavně o **měsíční hospodaření, pravidelné výdaje domácnosti**.

**Větší útraty** (auto, rekonstrukce bytu, velká dovolená, luxusnější zboží apod.) jako zdroj partnerských nesouladů uvádí **29 %** respondentů.

**Investice, spoření na delší čas** jsou zdrojem nesouladu mezi partnery ve 14 % případů, u lidí s nejvyššími příjmy až ve 40 %, zejména ze segmentu „odvážný investor“ (50 %).

měsíční hospodaření,  
pravidelné výdaje  
domácnosti  
57%

investice,  
spoření na  
delší čas  
14%



n = 276; Báze: ti, kteří uvedli, že finance a hospodaření domácnosti jsou někdy zdrojem nesouladu

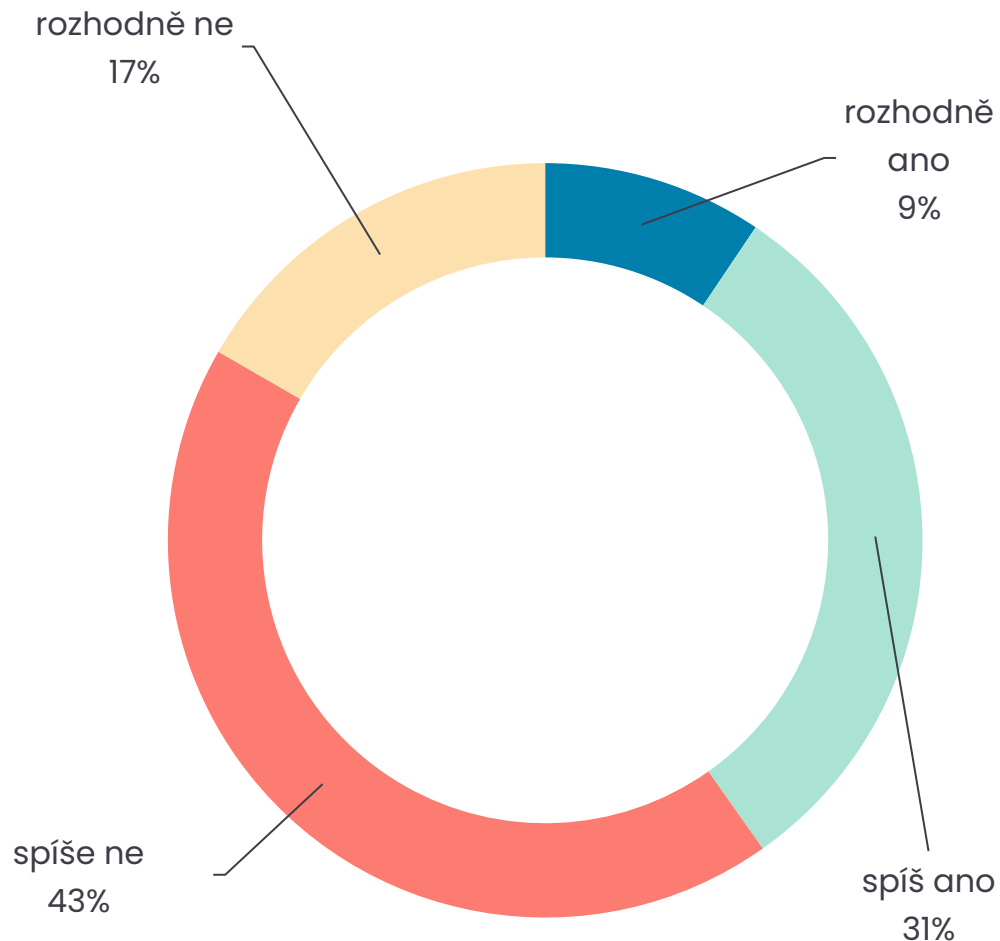


Q9b. Řekl/a byste, že nesoulad ohledně financí má vliv na Váš společný intimní život?

## 4 z 10 připouštějí vliv nesouladu ve financích na společný intimní život

**Více než dvě pětiny** (43 %) lidí ve věku 18–65 let, kteří připouštějí, že finance a hospodaření domácnosti jsou někdy zdrojem nesouladu v jejich partnerském vztahu, uvádějí, že tento nesoulad **spíše nemá vliv na jejich společný partnerský intimní život. Dalších 17 % je o tom rozhodně přesvědčeno** (rozhodně nemá vliv).

**Celkem tedy 40 % připouští, že napětí v partnerském vztahu způsobené nesouladem v tématech financí a hospodaření domácnosti, má vliv na jejich společný intimní život** (spíše ano 31 % + rozhodně ano 9 %). Ti, kterým stávající model hospodaření s financemi v domácnosti nevyhovuje, připouštějí vliv nesouladu v oblasti financí na partnerský intimní život v 59 % případů a ti, u kterých finance mohly způsobit ukončení jejich předchozího vztahu, je „vliv financí na sex“ v 61 % případů.



n = 276; Báze: ti, kteří uvedli, že finance a hospodaření jsou někdy zdrojem nesouladu



A man and a woman are walking away from the camera on a golf course. The woman is on the left, wearing a dark blue polo shirt and light-colored pants, with a golf bag on a pull cart behind her. The man is on the right, wearing a light-colored polo shirt and blue pants. They are walking on a grassy path. In the background, there are trees and a building under a clear blue sky.

# Model hospodaření ve společné domácnosti

Základ: n = 850, ČR 18-65 let

%

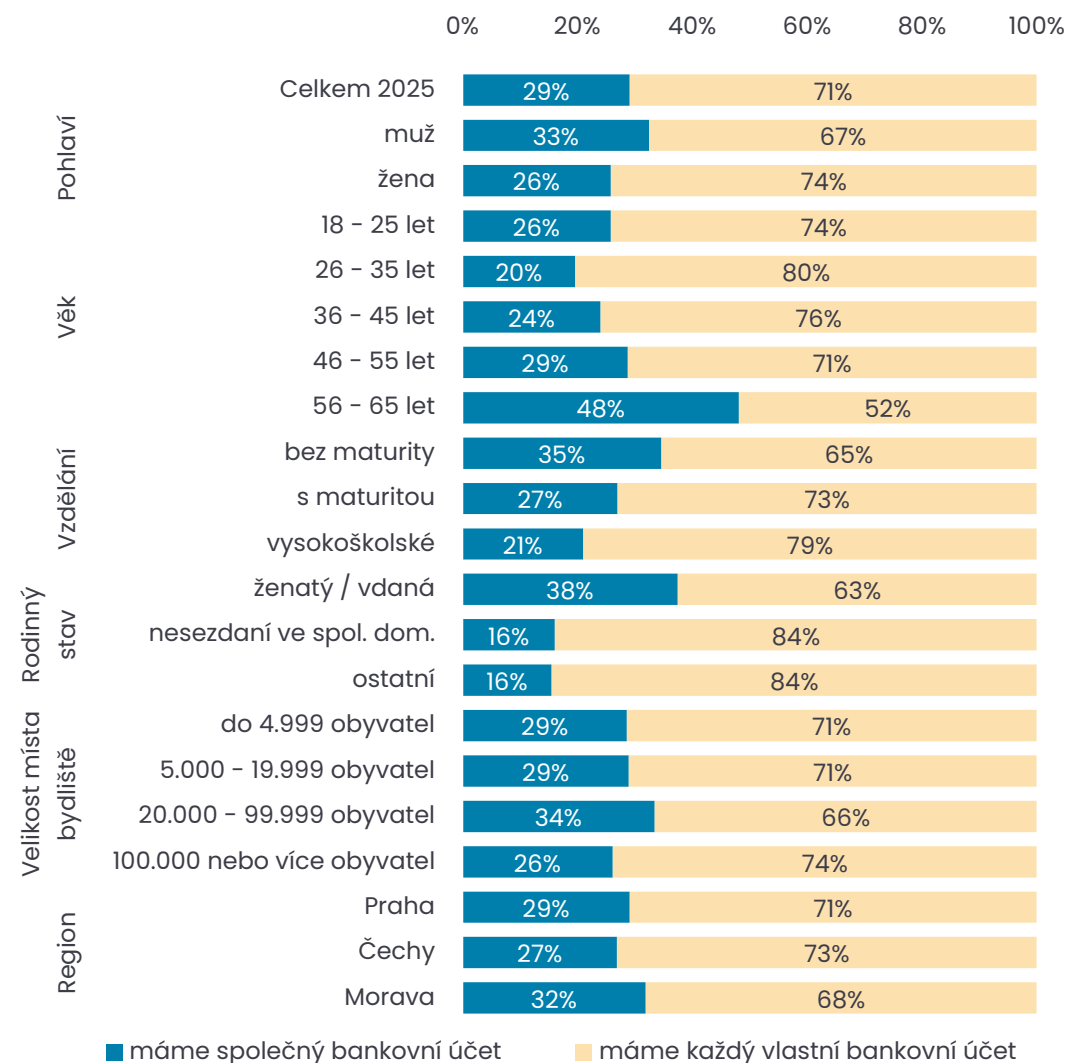
Q10. Jaký model hospodaření se nejvíc hodí na Vaši domácnost?



## Společný účet nebo oddělené dva účty? 29 % vs 71 %

**Společný bankovní účet**, kam chodí příjmy obou partnerů a z něhož společně financují chod domácnosti, spoří i investují, **má 29 %** lidí ve věku 18-65 žijících v partnerském vztahu ve společné domácnosti. U lidí ve věku 56-65 let je to 48 %, u sezdaných - v manželském svazku 38 %, u důchodců 53 %.

**Dva samostatné vlastní bankovní účty**, kam každému z partnerů chodí příjem a na financování chodu domácnosti oba přispívají ať už hotově nebo na další bankovní účet domácnosti, **má 71 %**. U lidí ve věku 26-35 let je to 80 %, u lidí, kteří žijí jako partneři ve společné domácnosti, ale jsou nesezdaní, je to 84 %.



Základ: n = 248, ČR 18-65 let; ti, kteří mají společný účet; n = 602, ČR 18-65 let; ti, kteří mají oddělené účty



Q11. Nakolik jste s takovým modelem spokojen/a?

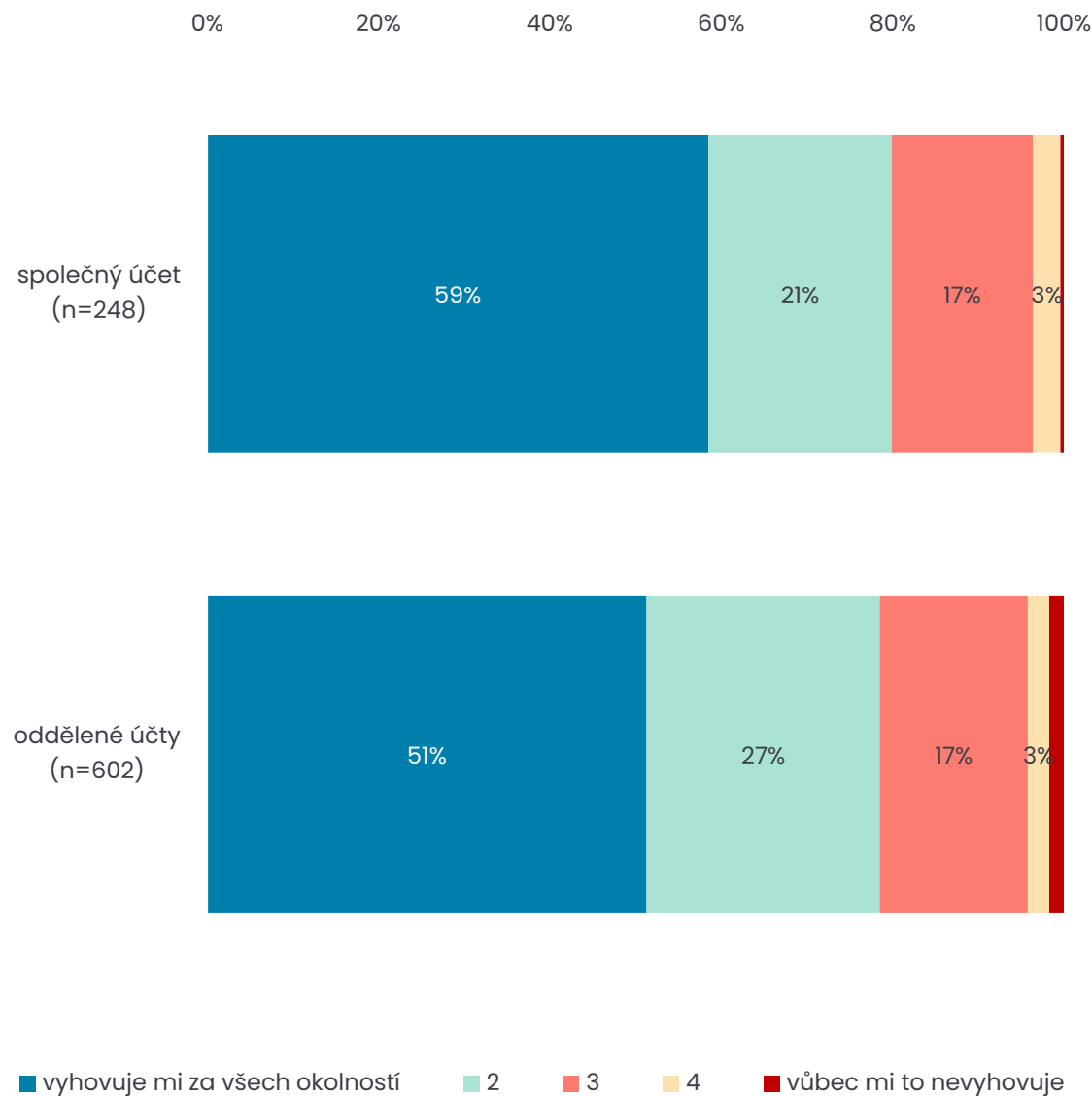
## Spokojenost se stávajícím modelem hospodaření domácnosti

### Stávající model hospodaření společné domácnosti

(ať už s jedním společným bankovním účtem nebo dvěma samostatnými bankovními účty) obecně **vyhovuje 79 %** (TOP2BOX) respondentů. Naopak nespokojeny s ním jsou (BOT2BOX) 4 %. Spokojeni se stávajícím modelem jsou významně častěji vysokoškoláci (TOP2BOX=88 %) a lidé z domácností s nadprůměrným příjmem (TOP2BOX=90 %).

Model s jedním společným bankovním účtem plně vyhovuje 59 % respondentů (TOP2BOX=79,8 %, BOT2BOX=3,6 %).

Model se dvěma samostatnými bankovními účty plně vyhovuje 51 % respondentů (TOP2BOX=78,6 %, BOT2BOX=4,2 %).



Základ: n = 602, ČR 18–65 let; ti, kteří mají oddělené účty

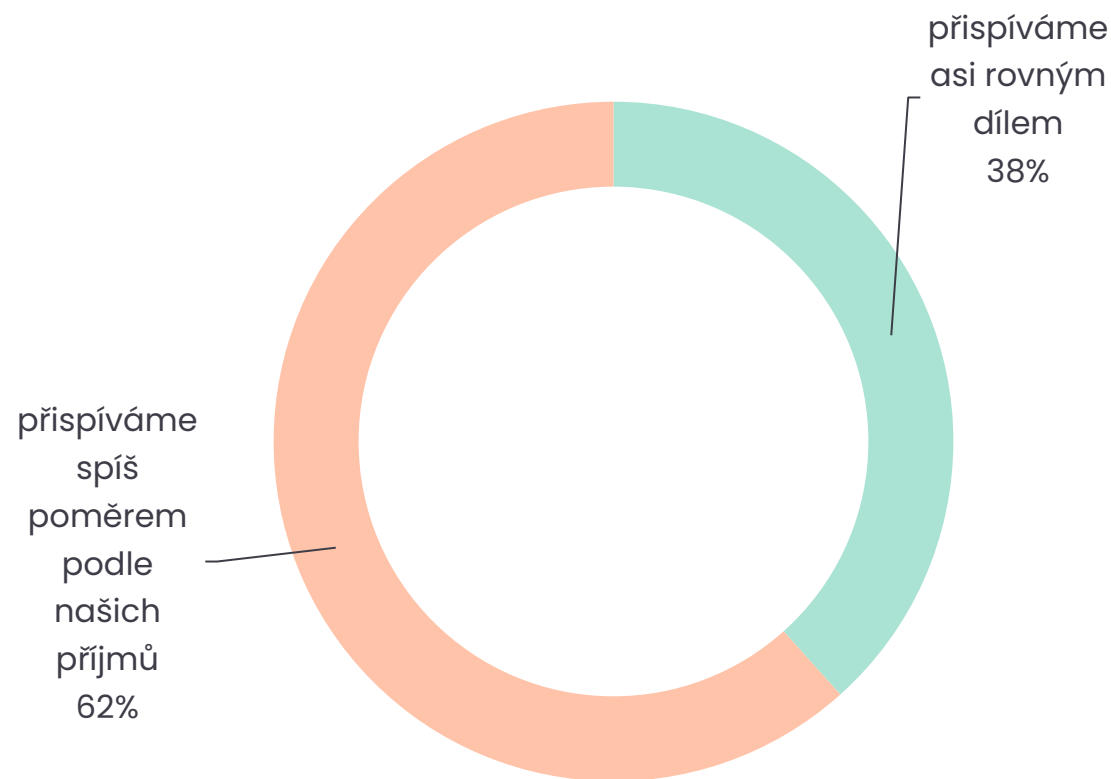


Q12. A jakým způsobem přispíváte s manželem/kou, partnerem/kou na společný chod domácnosti?

## Když oddělené účty, pak častěji příspěvek poměrově podle příjmu

Ti partneři, kteří spravují společnou domácnost a finančně zajišťují její chod prostřednictvím samostatných oddělených účtů, v **62 %** případů přispívají **spíše poměrově podle svých vlastních příjmů** (62 %). U respondentů v domácnosti, resp. na mateřské / rodičovské dovolené je to 83 %.

**Asi rovným dílem, tedy každý z partnerů dává zhruba polovinu** na výdaje spojené s chodem společné domácnosti v **38 %** případů.



n = 602; Báze: ti, kteří mají oddělené účty

A couple is walking away from the camera on a golf course. The woman is on the left, wearing a dark t-shirt and light-colored pants. The man is on the right, wearing a light-colored polo shirt and blue jeans. They are walking towards a golf bag on a trolley. The background shows a green golf course with trees and a building in the distance. The sky is clear and blue.

**Tajné příjmy („tajné fondy“),  
o kterých partner neví**

Základ: n = 421, ČR 18–65 let; ti, kteří neuvedli, že partner/ka má přesný přehled o jejich příjmech %



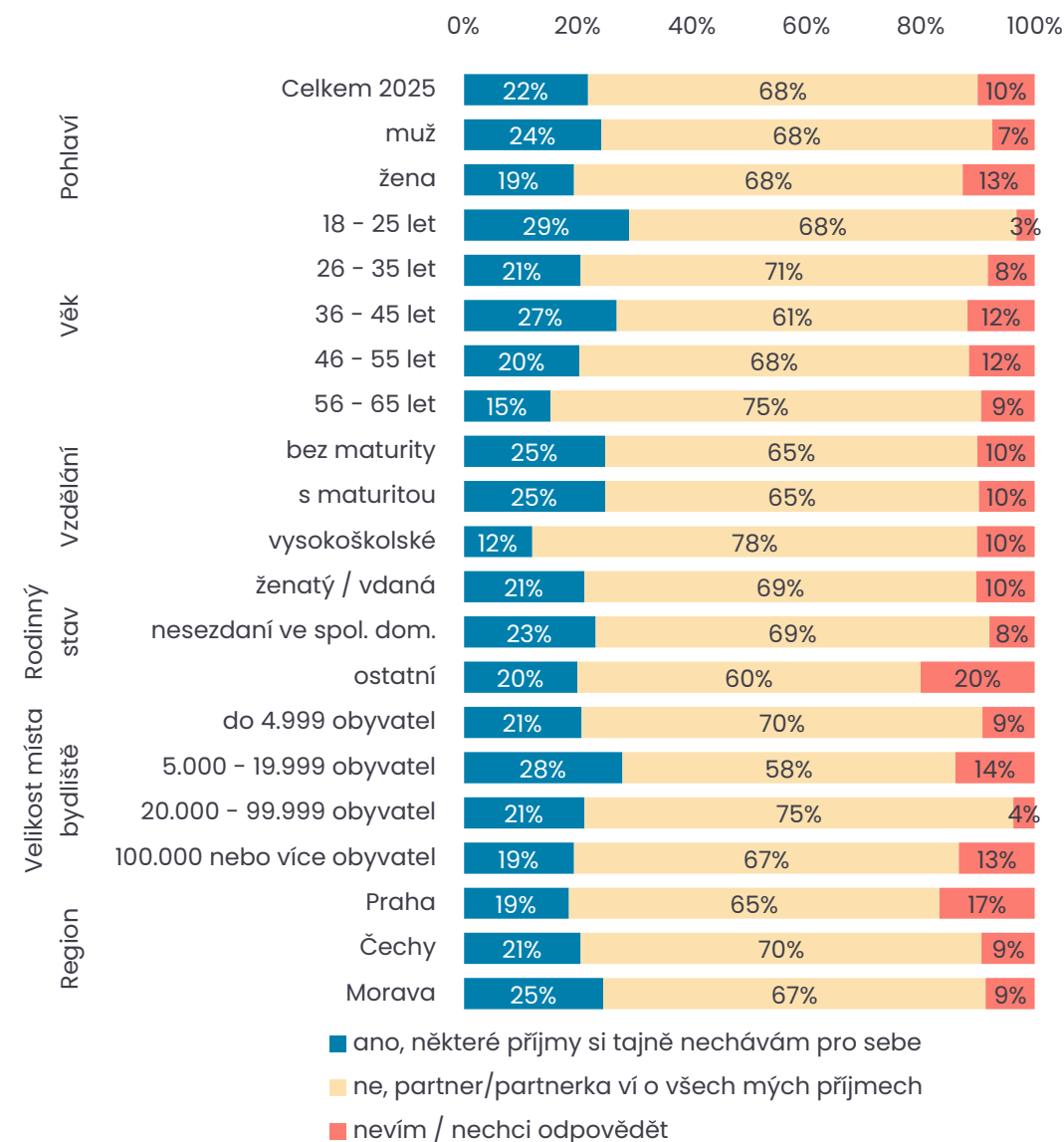
Q10. Máte ve vztahu s partnerem/partnerkou nějaké příjmy, o kterých partner/ka neví?

## Tajné příjmy – „tajné fondy“ 22 % + 10 % nechce odpovídat

Z těch respondentů, kteří neuvedli, že partner/ka má přesný přehled o jejich příjmech, **22 % uvádí, že si některé příjmy tajně nechává pro sebe, aniž by o nich partner/ka věděl/a.** U respondentů, kteří připouštějí, že rozdílné názory na finance mohly vést k ukončení jejich předchozího vztahu, jsou tajné příjmy u 35 % z nich.

To, že partner/ka ví o všech příjmech respondenta, uvádí 68 %.

Desetina respondentů nechce na otázku ohledně tajných příjmů odpovídat.



Základ: n = 92, ČR 18–65 let; ti, kteří si nechávají část příjmů tajně pro sebe



Q16c. Z jakého důvodu si necháváte část příjmů nebo financí pro sebe?

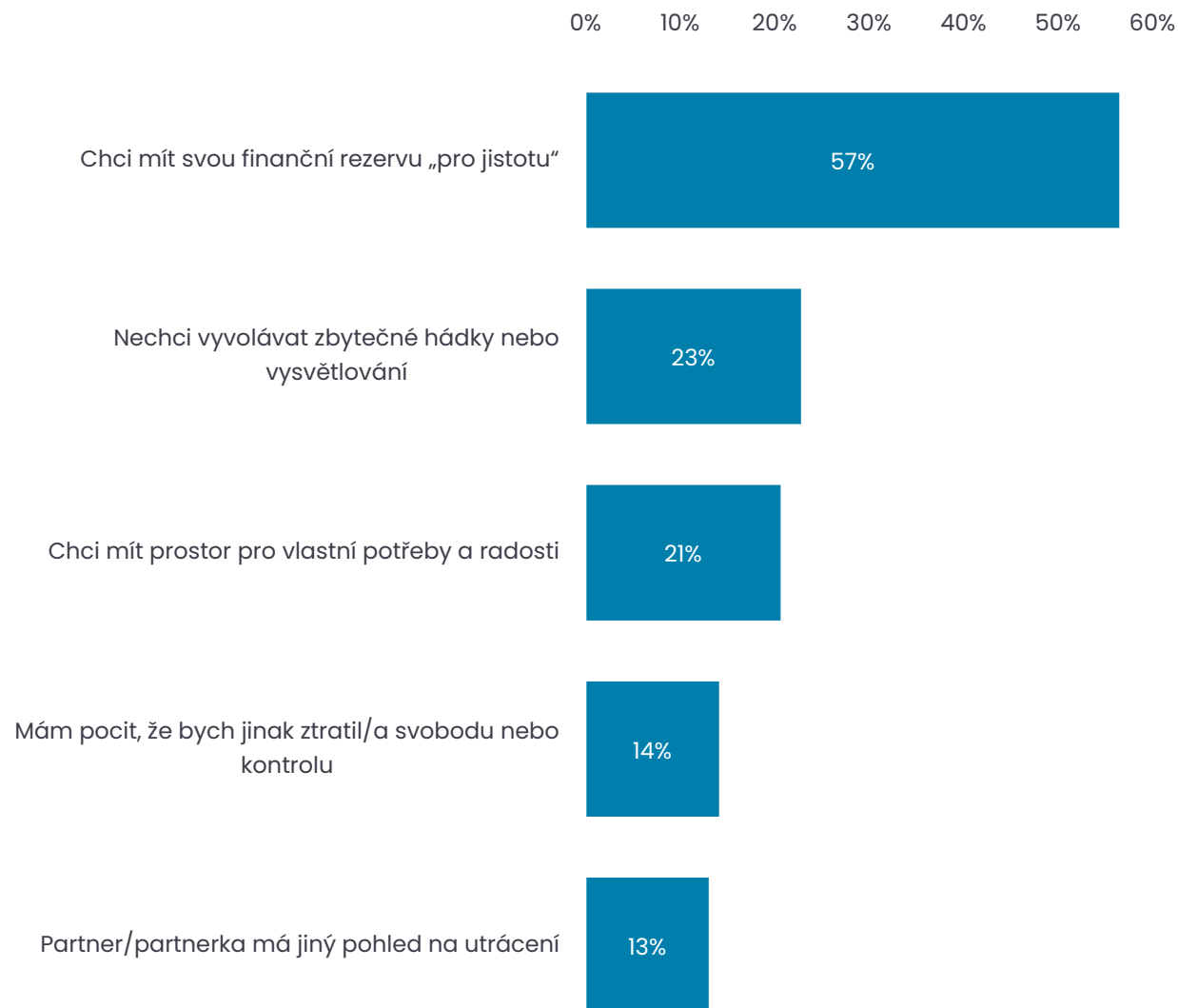
## Důvod „tajného fondu“ – finanční rezerva „pro jistotu“

Ti, kteří přiznávají určité tajné příjmy, o kterých partner/ka neví, tyto „fondy“ odůvodňují nejčastěji (57 %) tím, že chtějí **mít svou finanční rezervu „pro jistotu“**.

Druhým nejčastěji uváděným důvodem je snaha **vyhnout se zbytečným hádkám nebo vysvětlování** (23%).

21 % respondentů uvádí, že chce **mít (finanční) prostor pro vlastní potřeby a radosti**.

Zhruba stejně velká (13 % resp. 14 %) je skupina těch, kteří „tajné fondy“ odůvodňují tím, že by **jinak (bez těchto prostředků) ztratili svobodu nebo kontrolu**, zhruba stejně jako skupina těch, kteří odůvodnění vidí v tom, že **partner/ka má jiný pohled na utrácení**.



n = 92; Báze: ti, kteří si nechávají část příjmů tajně pro sebe

Základ: n = 92, ČR 18–65 let; ti, kteří si nechávají část příjmů tajně pro sebe



Q16d. Za co nejčastěji utrácíte finanční prostředky, které partner/partnerka nezná, o kterých neví?

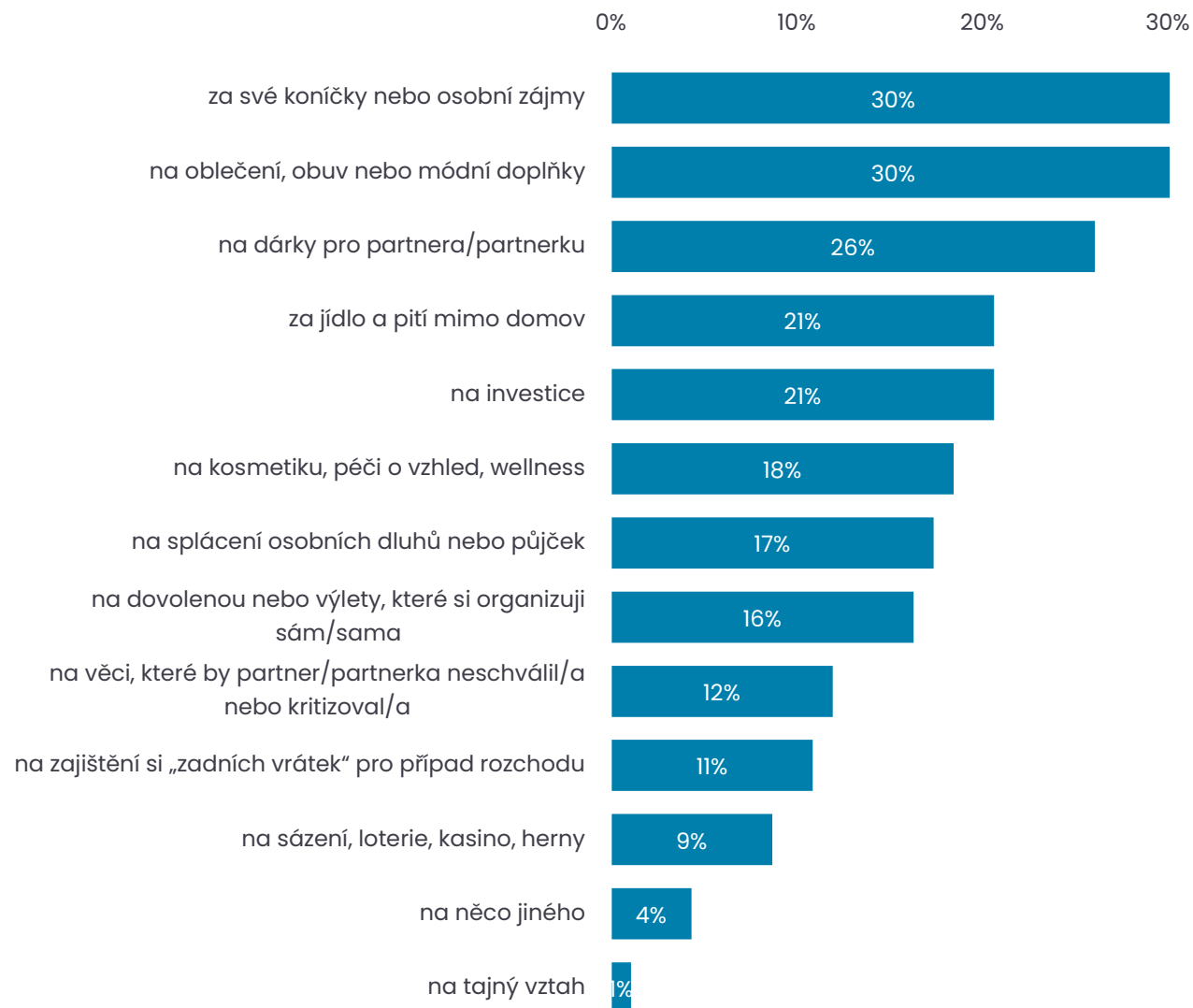
## Účel „tajného fondu“ – koníčky, oblečení ... dárek pro partnera/ku

Finanční prostředky z „tajného fondu“ vynakládají jejich „správci“ nejčastěji **na své koníčky nebo osobní zájmy** (30 %) a **na oblečení, obuv a módní doplňky** (30 %).

26% respondentů uvádí, že tyto prostředky, o kterých partner/ka neví, jsou **určeny právě pro partnera/ku – pro jeho/její obdarování**.

Shodně 21 % nepřiznané finanční prostředky utrácí **za jídlo a pití mimo domov a/nebo na investice** (u VŠ 67 %).

17 % z těchto prostředků **splácí dluhy nebo půjčky**, 11 % má tyto peníze **jako „zadní vrátka“ pro případ rozchodu s partnerem**, 9 % peníze dá do **loterie, kasina nebo s nimi hraje v hernách, sází**.



n = 92; Báze: ti, kteří si nechávají část příjmů tajně pro sebe



Základ: n = 92, ČR 18-65 let; ti, kteří si nechávají část příjmů tajně pro sebe

%  
Q16e. O jakou část měsíčního příjmu, o které Váš/Vaše partner/ka neví, asi jde?

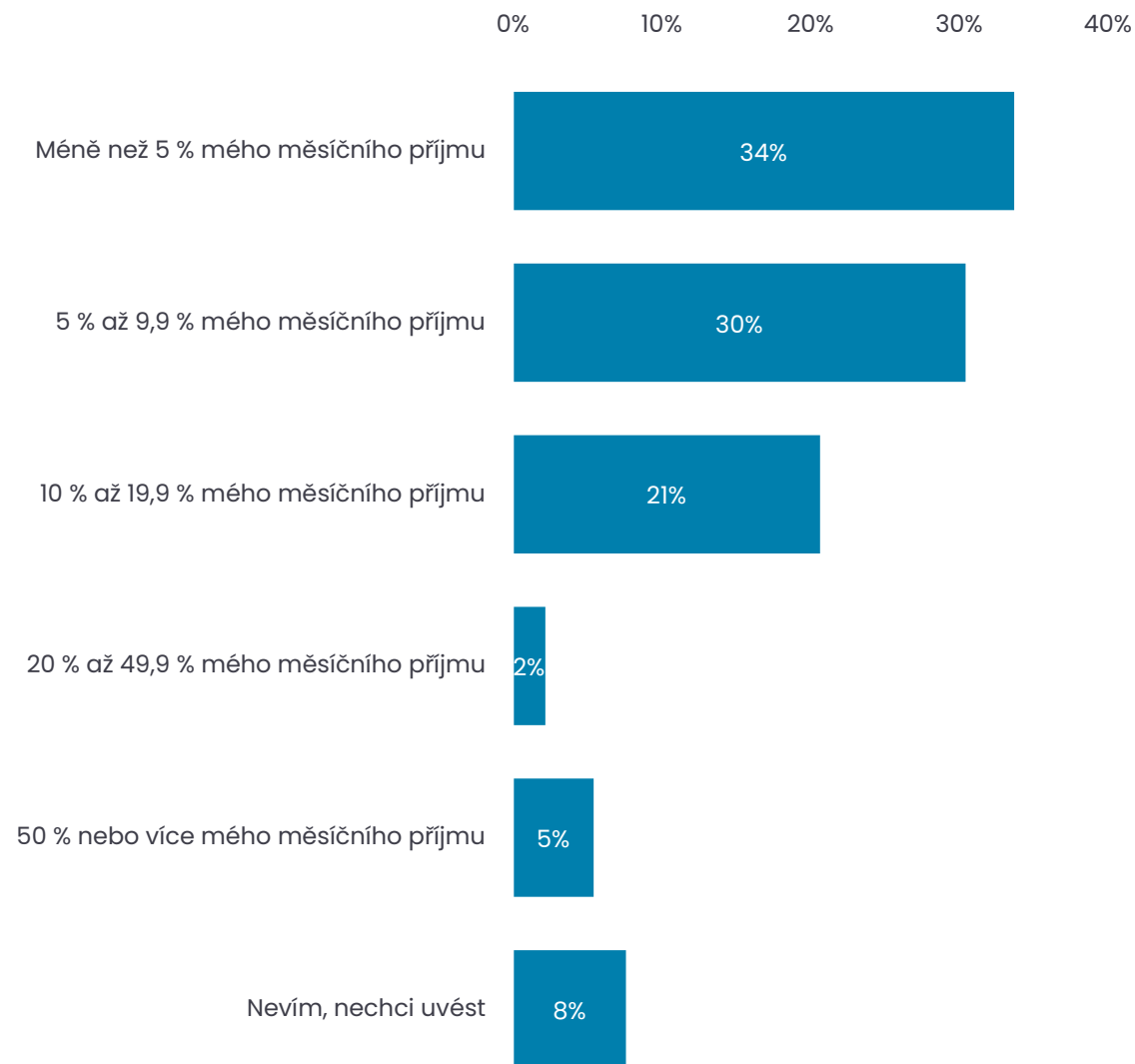


## Částka „bokem“ – do 5 % příjmu, 5-10 %

Částku **ve výši méně než 5 % měsíčního příjmu** si „bokem“ ukládá, resp. utrací **34 %**, těch, kteří mají takový „tajný fond“.

**30 % respondentů odkládá „bokem“ mezi 5-10 %** svého příjmu.

**Více než polovinu měsíčního příjmu** si pro svoje potřeby nechává bez vědomí partnera **5 %** dotázaných, kteří tvoří „tajný fond“.



A couple is walking away from the camera on a golf course. The woman is on the left, wearing a dark t-shirt and light-colored pants, with a white glove on her back. The man is on the right, wearing a light-colored polo shirt and blue pants. They are walking towards a golf bag on a trolley. The background shows a golf course with trees and a building under a clear blue sky.

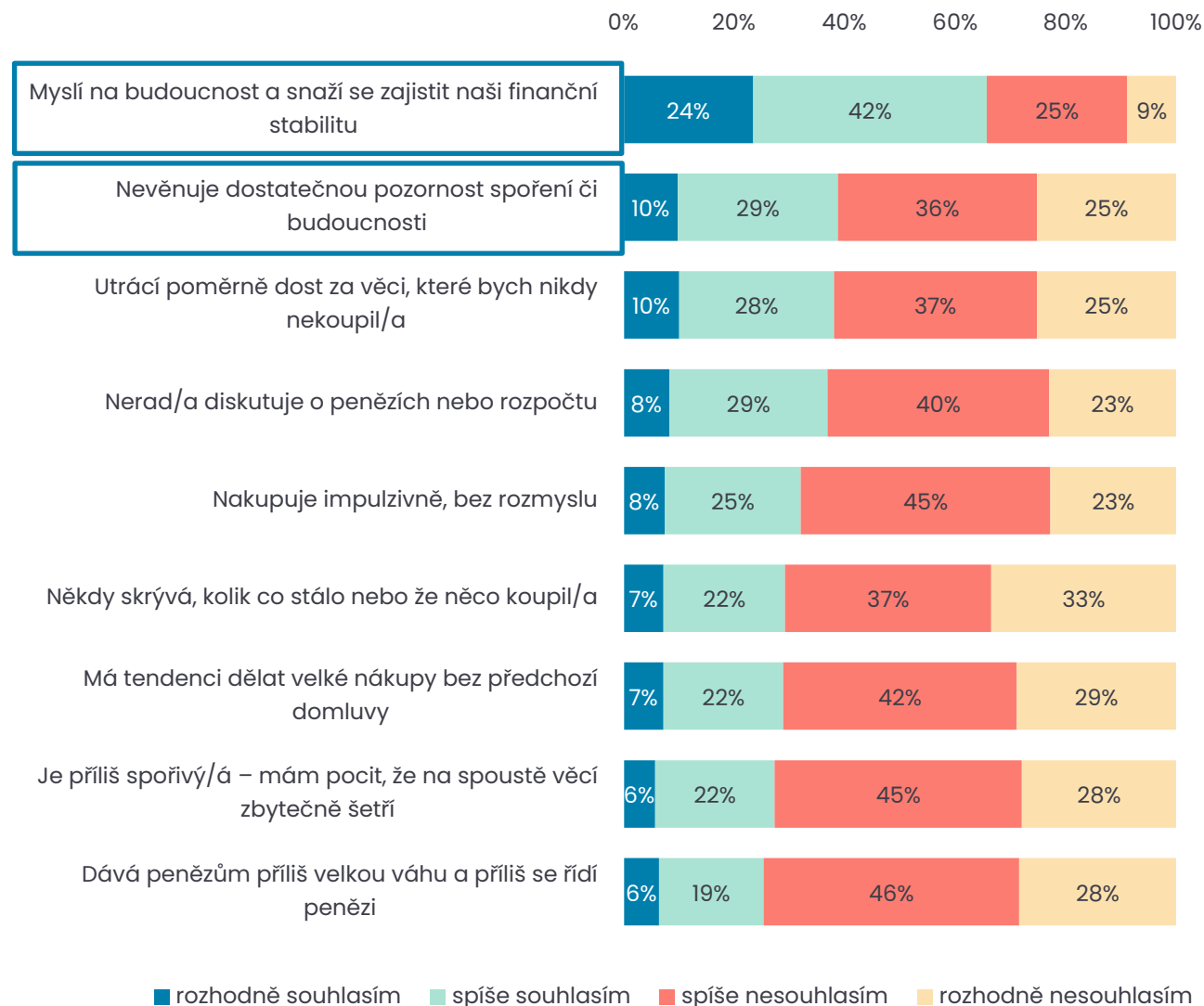
# Finanční chování partnera



## Partner myslí na budoucnost, usiluje o fin. stabilitu

**Dvě třetiny** (66 %) dotázaných lidí ve věku 18–65 let, kteří žijí v partnerském vztahu ve společné domácnosti, **věří, že jejich partner/ka myslí na budoucnost a snaží se zajistit finanční stabilitu pro oba**. Toto přesvědčení má 77 % respondentů, kteří svého partnera/ku řadí do segmentu „Šetrný“ a 78 % do segmentu „Zodpovědný plánovač“.

**39 %** respondentů se domnívá, že jejich partner/ka **nevěnuje dostatečnou pozornost spoření či budoucnosti**. Jedná se zejména o ty partnery, které respondenti zařadili do segmentu „Uvolněný přístup“ (70 %). Z těch, kteří současný model společného hospodaření v domácnosti označují za ne zcela vyhovující, tento názor ohledně partnera/ky, zastává 55 %. Z těch, kteří připouštějí, že rozdílné názory na finance mohly vést k ukončení jejich předchozího vztahu, je to 50 %.

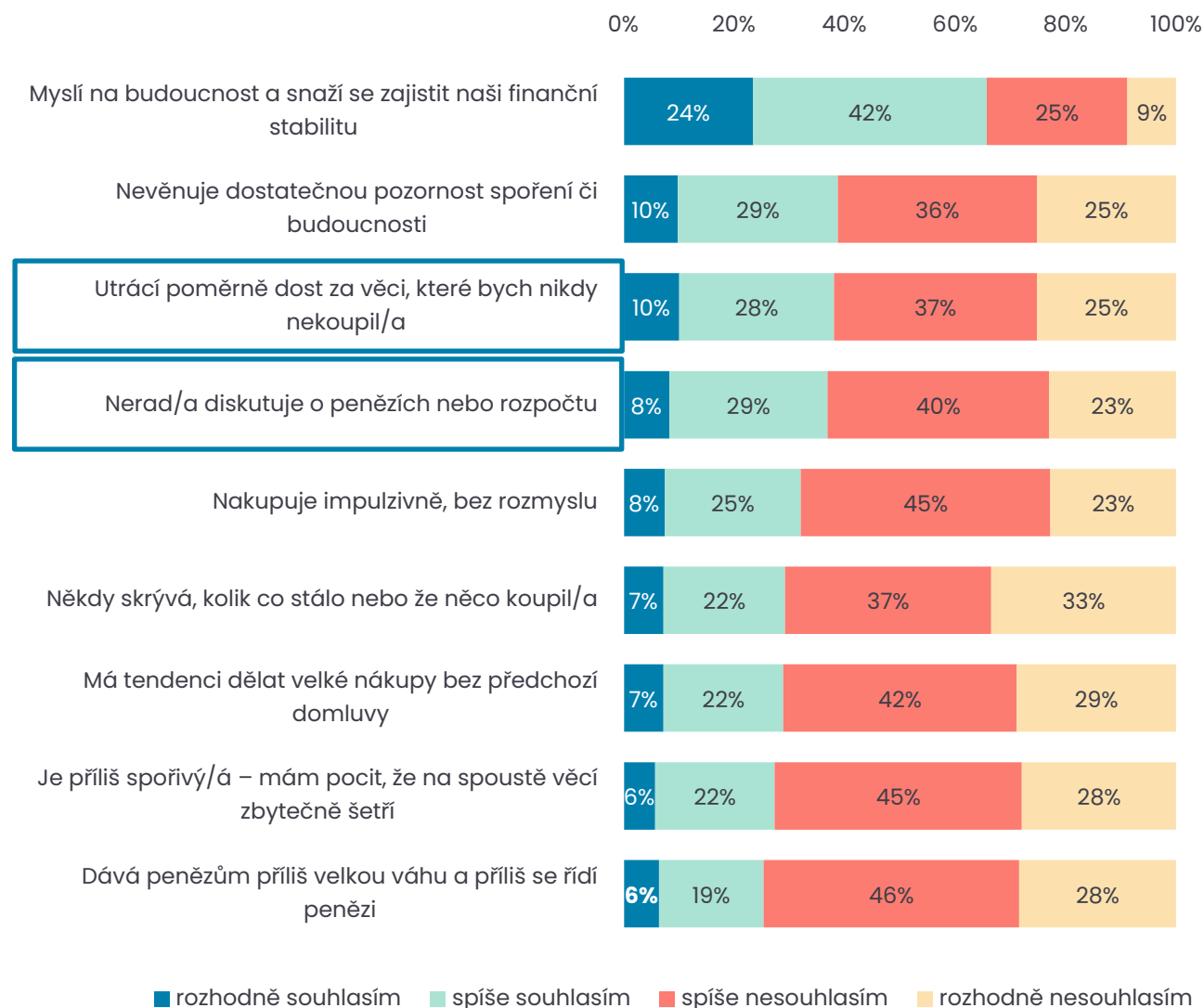




## Vnímání finančního chování partnera

**38 %** respondentů je přesvědčeno, že jejich partner/ka **utrácí poměrně dost za věci, které by si sami nikdy nekoupili**. Jedná se zejména o ty partnery, které respondenti zařadili do segmentu „Velkorysý uživatel (58 %) nebo „Uvolněný přístup“ (54 %). Z těch, kteří současný model společného hospodaření v domácnosti označují za ne zcela vyhovující, tento názor ohledně partnera/ky zastává 55 %.

S tím, že partner/ka **nerad/a diskutuje o penězích nebo rozpočtu**, souhlasí **37 %** respondentů. Souhlas s tímto hodnocením partnera vyjadřují významně častěji ti, kteří příjem své domácnost řadí jako spíše podprůměrný (49 %), ti, kteří finanční chování svého partnera/ky typologicky vidí jako „Uvolněný přístup“ (56 %). Z těch, kteří současný model společného hospodaření v domácnosti označují za ne zcela vyhovující, tento názor ohledně partnera/ky zastává 56 %.

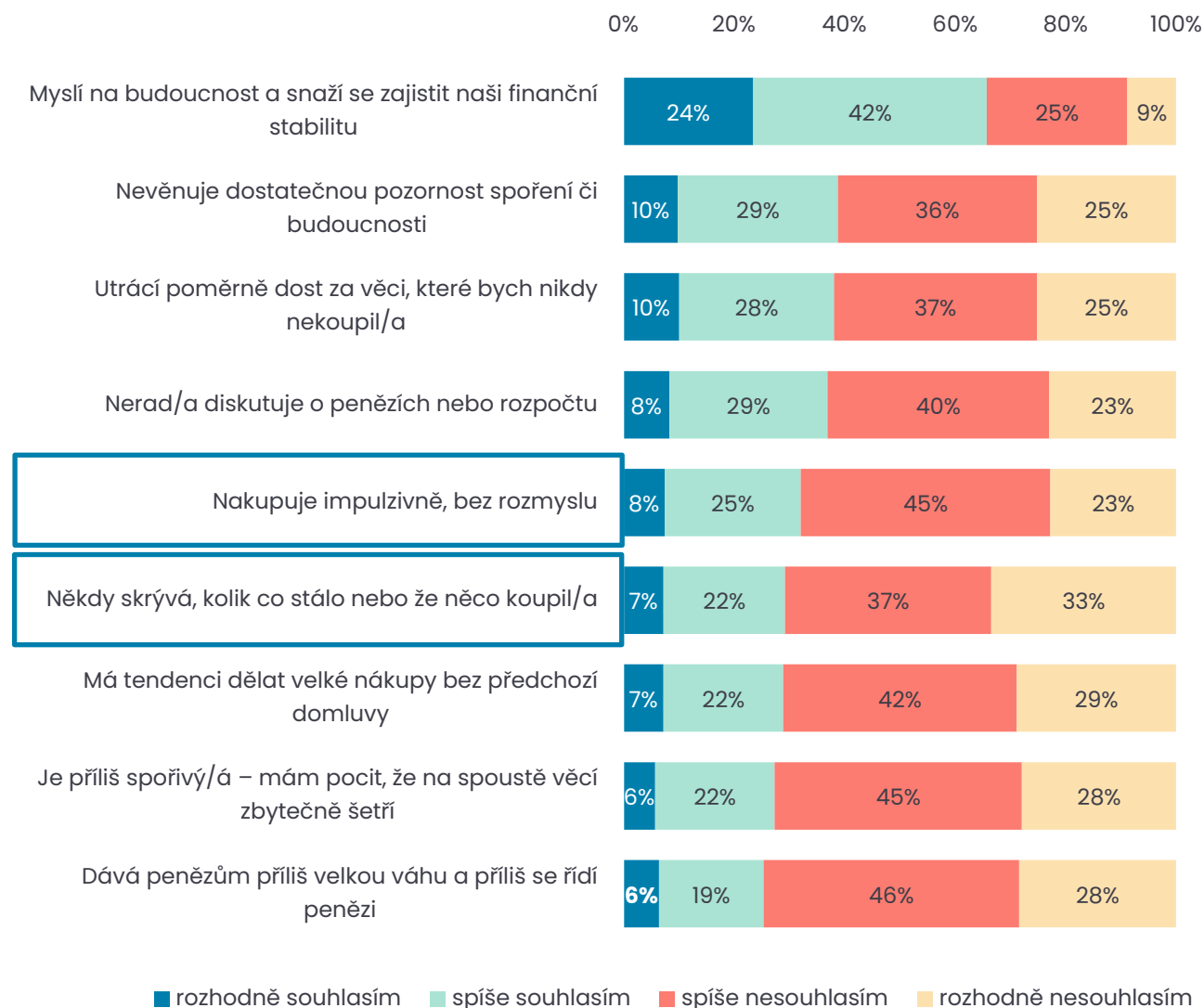




## Vnímání finančního chování partnera

**33 %** respondentů je přesvědčeno, že jejich partner/ka **nakupuje impulzivně, bez rozmyslu**. To si častěji o svém partnerovi / své partnerce myslí ti, kteří je řadí do segmentu „Velkorysý uživatel (51 %) nebo „Uvolněný přístup“ (50 %). Z těch, kteří současný model společného hospodaření v domácnosti označují za ne zcela vyhovující, tento názor ohledně partnera/ky zastává 54 %. Z těch, kteří připouštějí, že rozdílné názory na finance mohly vést k ukončení jejich předchozího vztahu, je to 44 %.

To, že partner/ka **někdy skrývá, kolik co stálo nebo že něco koupil/a**, tvrdí **29 %** respondentů. Z těch, kteří současný model společného hospodaření v domácnosti označují za ne zcela vyhovující, tento názor ohledně partnera/ky, zastává 50 %. Z těch, kteří připouštějí, že rozdílné názory na finance mohly vést k ukončení jejich předchozího vztahu, je to 41 %.

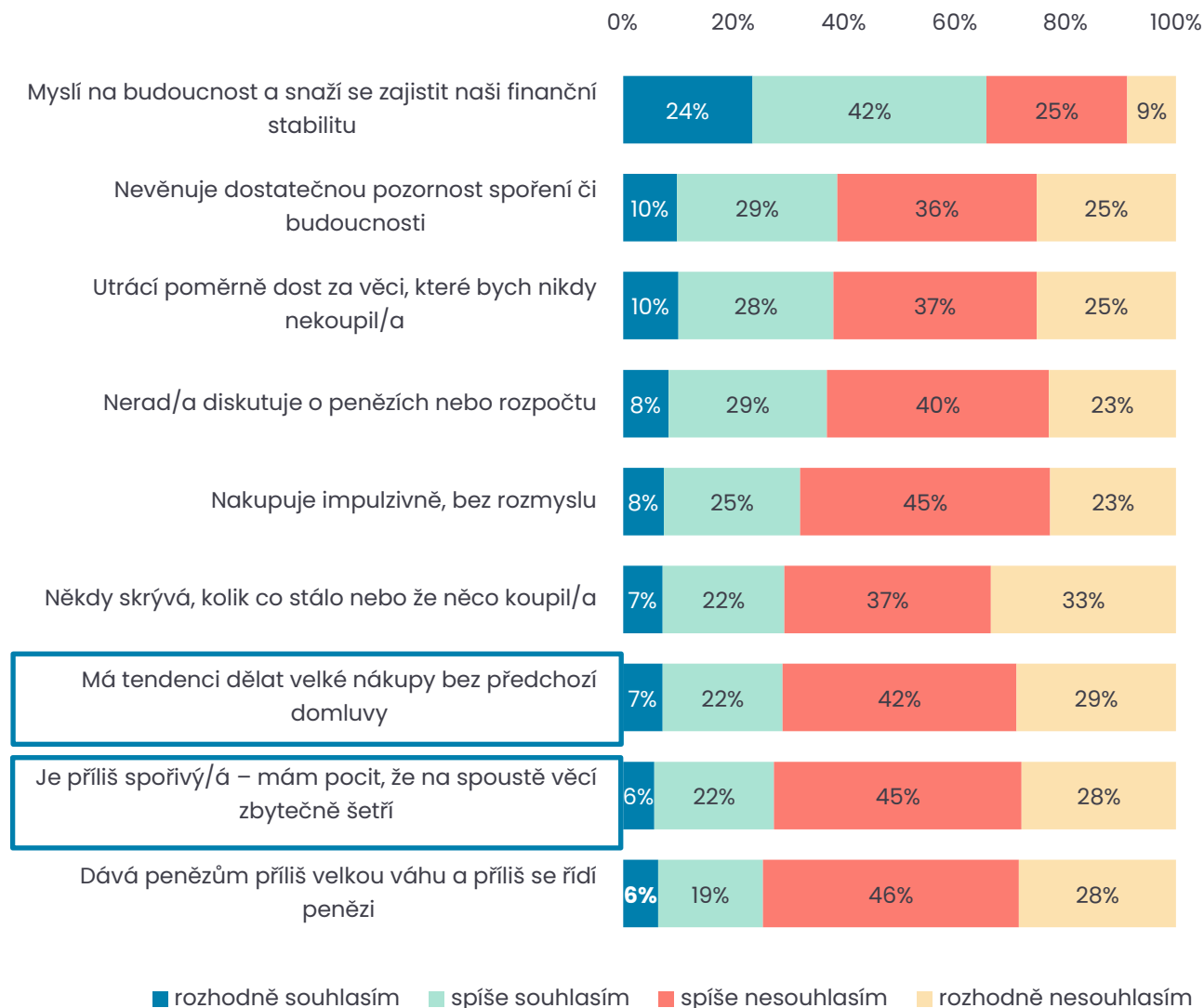




## Vnímání finančního chování partnera

To, že partner/ka **má tendenci dělat velké nákupy bez předchozí domluvy**, uvádí rovněž **29 %** respondentů. Významně častěji to tvrdí ti, kteří svého partnera vidí jako „Velkorysého uživatele“ finančních prostředků (46 %). Z těch, kteří současný model společného hospodaření v domácnosti označují za ne zcela vyhovující, tento názor ohledně partnera/ky zastává 51 %. Z těch, kteří připouštějí, že rozdílné názory na finance mohly vést k ukončení jejich předchozího vztahu, je to 41 %.

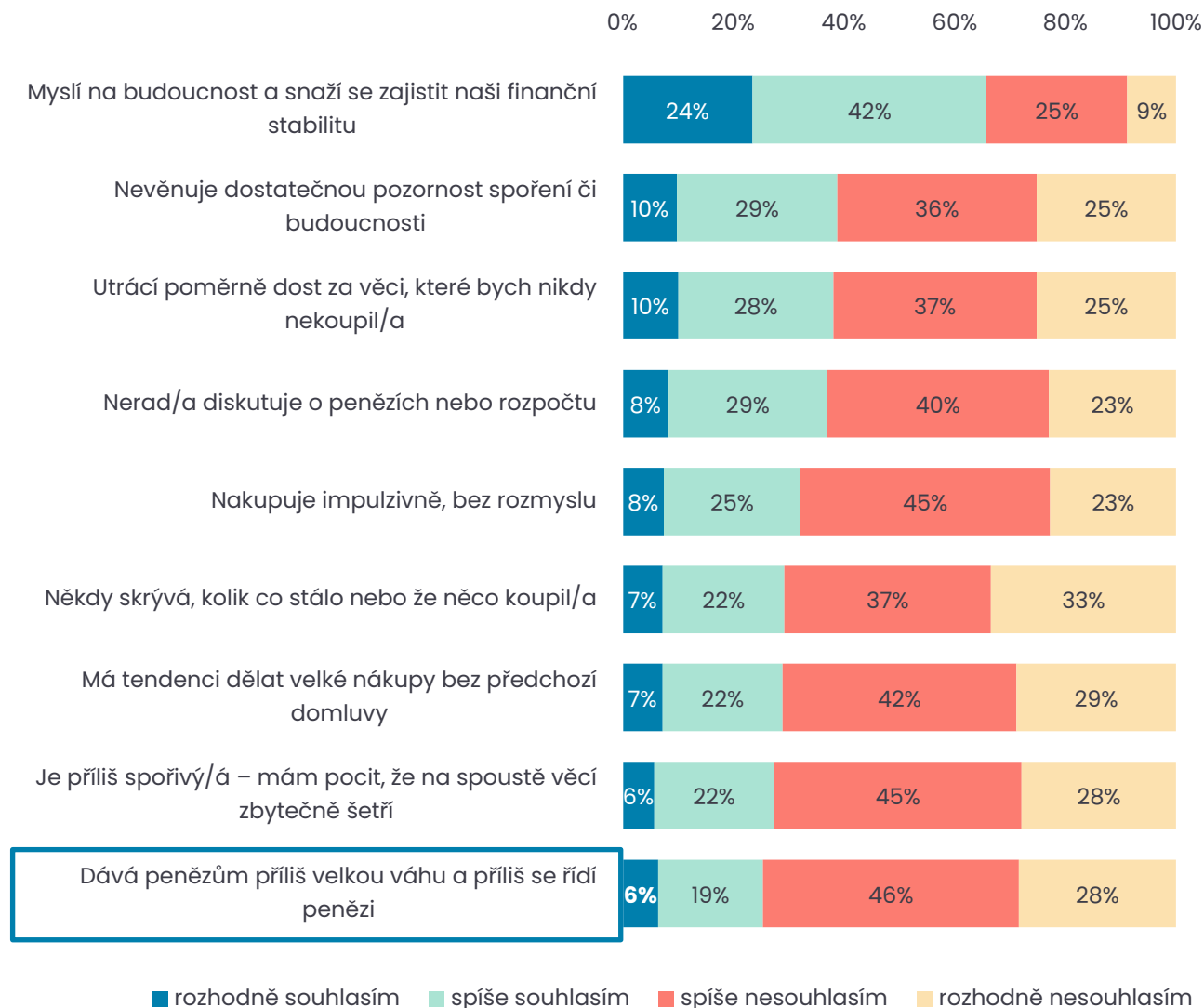
**Za příliš spořivého** považuje svého partnera **28 %**. Zejména jsou to ti, kteří jsou z domácností s nejnižším příjmem (41 %), svého partnera řadí do segmentu „Šetrný“ (46 %), kteří připouštějí, že rozdílné názory na finance mohly vést k ukončení jejich předchozího vztahu (44 %).





## Vnímání finančního chování partnera

To, že **dává penězům příliš velkou váhu a příliš se řídí penězi**, si o své/m partnerovi/ce myslí **25 %** respondentů. Významně častěji to tvrdí respondenti bez maturity (33 %), kteří jsou z domácností s nejnižším příjmem (37 %), ti, kteří svého partnera řadí do segmentu „Šetrný“ (35 %). Z těch, kteří současný model společného hospodaření v domácnosti označují za ne zcela vyhovující, tento názor ohledně partnera/ky zastává 41 %. Z těch, kteří připouštějí, že rozdílné názory na finance mohly vést k ukončení jejich předchozího vztahu, je to 42 %.



Základ: n = 395, ČR 18–65 let; ti, kteří již měli dříve nějaký vztah a společné hospodaření v domácnosti %



Q19. Podílely se na ukončení předchozího vztahu rozdílné názory, neshody, očekávání ohledně peněz, hospodaření s nimi v domácnosti?

## 50:50 Ne/podílely se neshody ve financích na konci předchozího vztahu

Z těch respondentů, kteří v minulosti měli nějaký partnerský vztah, v kterém společně hospodařili v jedné domácnosti (47 %), je **právě polovina těch, kteří připouštějí, že se rozdílné názory, neshody, očekávání ohledně peněz, hospodaření s penězi v domácnostmi podílely na ukončení předchozího vztahu.** Z těch, kteří současný model společného hospodaření v domácnosti označují za ne zcela vyhovující, tento názor ohledně partnera/ky zastává 69 %.

Druhá polovina respondentů ukončení předchozího vztahu nevysvětluje neshodami v otázkách financí a hospodaření s penězi, případně k těmto neshodám v předchozím vztahu vůbec nedocházelo.



n = 395; Báze: i, kteří již měli dříve nějaký vztah a společné hospodaření v domácnosti



Základ: n = 198, ČR 18–65 let; ti, kteří uvedli, že názor na finance měl podíl na konci předchozího vztahu %



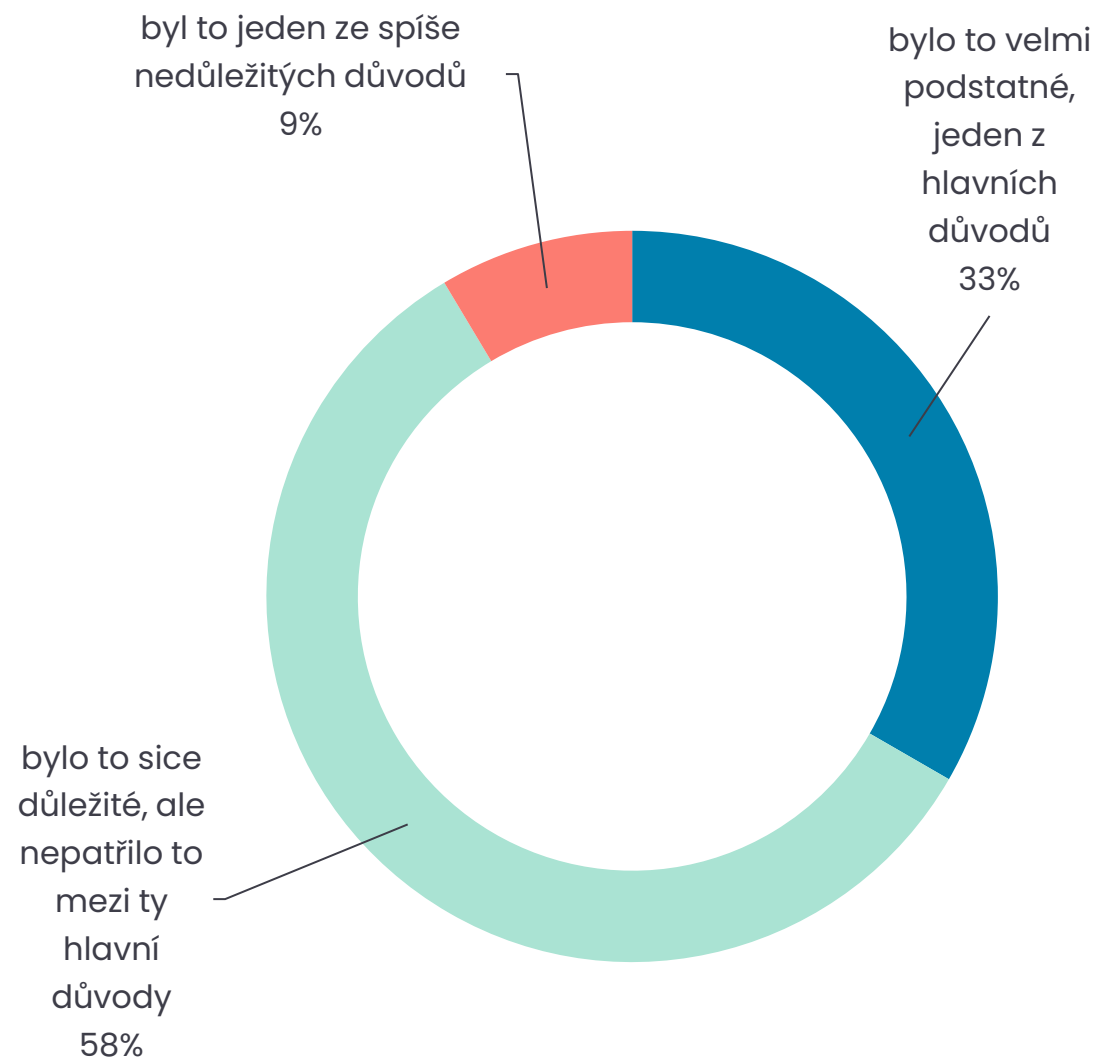
Q20. Jakou váhu měl na ukončení vztahu rozdílné názory na finance?

## Pro třetinu rozpadů vztahů byly finance jeden z hlavních důvodů

Ti, kteří připouštějí nějaký podíl neshod v otázkách financí a hospodaření s penězi na ukončení předchozího partnerského vztahu, se v **58 %** domnívají, že rozdílné názory na finance byly sice významné a **považovali to za důležité téma, ale nepatřilo to mezi ty hlavní důvody rozchodu.**

**Právě třetina** (33 %) je toho názoru, že rozdílný náhled na finance bylo v jejich předchozím vztahu **velmi podstatné téma a zároveň to byl jeden z hlavních důvodů ukončení vztahu.**

**Necelá desetina** (9 %) se kloní k tomu, že rozdílnost pohledu na oblast financí byl **jeden ze spíše nedůležitých důvodů konce vztahu.**



n = 198; Báze: ti, kteří uvedli, že názor na finance měl podíl na konci předchozího vztahu

# Shrnutí





- **Polovina** párů v ČR ve věku 18–65 let **ví o sobě navzájem, kolik vydělávají**.
- **O svých příjmech a finančních záležitostech nemluví otevřeně** (ani s nejbližšími) **46 %** dotázaných. Zhruba stejné procento (**45 %**) se doma **od rodičů naučilo o rodinných financích spíš mlčet než otevřeně mluvit**.
- Partnerské **rozhovory s tématem hospodaření s penězi jsou často trochu napjaté**, resp. **finance a hospodaření domácnosti jsou obvyklým důvodem domácího napětí** shodně **u třetiny** párů, **u 29 %** jsou **peníze častým zdrojem napětí**.
- **Intimní život není téma rozhovoru s přáteli** pro **59 %** Čechů žijících v partnerském vztahu, pro **30 %** to není **ani téma s partnerem/kou**.
- **Pro třetinu** lidí žijících v páru ve společné domácnosti **je jednodušší mluvit s partnerem/kou o sexuálních fantaziích, než mluvit o hospodaření s penězi**.



- **43 %** respondentů se z hlediska finanční typologie řadí mezi **Zodpovědné plánovače**, **30 %** je **Šetrných**, **15 % Velkorysých uživatelů**. **Uvolněný přístup** je u **9 %** a **Odvážných investorů** jsou pouze **3 %**.
- Respondenti své partnery/ky vidí shodně často jako **Zodpovědné plánovače** nebo **Šetrné** (shodně **po 29 %**), **22 %** shrnuje finanční chování svých partnerů pod název segmentu **Uvolněný přístup**, **17 %** je řadí mezi **Velkorysé uživatele** a pouze **2 %** jako **Odvážné investory**.
- Oba z páru jsou **Hospodární** (= zodpovědný plánovač a/nebo šetrný) ve **44 %**, oba **Točí peníze** (= velkorysý uživatel a/nebo uvolněný přístup a/nebo odvážný investor) v **13 %** a ve **43 %** případů je jeden z páru **Hospodárný** a druhý **Točí peníze**.
- Ženy vidí častěji (**44 %**) muže jako ty, kteří **Točí peníze**, ale muži se tak vidí pouze ve **25 %**. Na druhou stranu **39 %** mužů vidí svoji partnerku jako toho, kdo **Točí peníze**, i když žena se tak vidí v **28 %**.



- V partnerských vztazích jsou **finance a hospodaření domácnosti** druhá nejrozšířenější příčina nepohody, napětí či dokonce konfliktů (po domácích pracích). Dotýká se 75 % partnerských párů, ale ve vyšší frekvenci (občas nebo často) postihuje toto téma „pouze“ necelou třetinu párů (stejně jako intimita a sex), což je nejméně ze všech zkoumaných příčin partnerských sporů.
- Tam, kde se objevuje téma financí a hospodaření domácnosti jako příčina partnerských sporů, se jedná hlavně o **měsíční hospodaření, pravidelné výdaje domácnosti (57 %)**. Méně často jsou příčiny vyšší útraty (29 %) a ve **14 %** investice, dlouhodobé spoření.
- **40 %** respondentů připouští, že **nesoulad s partnerem/kou ohledně financí má rozhodně (9 %) nebo spíše (31 %) vliv na jejich společný intimní život.**



- V partnerských vztazích je **častější (71 %)** model hospodaření ve společné domácnosti, kdy **oba mají vlastní bankovní účet**, kam každému z partnerů chodí příjem a na financování chodu domácnosti přispívají ať už hotově nebo na další účet domácnosti. **Model společného účtu**, kam chodí příjmy obou partnerů, není tak častý (**29 %**).
- **Spokojena se stávajícím modelem** (ať už jedním nebo druhým) společného hospodaření je **drtivá většina dotázaných**. Společný účet vyhovuje za všech okolností (nejvyšší stupeň spokojenosti na 5tibodové stupnici) **59 %** a oddělené účty **51 %** respondentů. Naopak první model vůbec nevyhovuje (nejnižší stupeň spokojenosti na 5tibodové stupnici) **0,4 %** a druhý **1,7 %** respondentů.
- Ti, kteří se na hospodaření společné domácnosti podílejí prostřednictvím oddělených bankovních účtů, **většinou (62 %) přispívají spíše poměrem podle svých příjmů**, než **rovným dílem (38 %)**.
- Nějaké **tajné příjmy**, o kterých partner/ka neví, **má (ve výzkumu přiznává) 22 % dotázaných** a **10 % nechce odpovědět**.
- Nejčastějším důvodem (**57 %**) „tajných fondů“ je **„potřeba“ mít svou finanční rezervu „pro jistotu“**.
- Tento „tajný fond“ mají jeho vlastníci nejčastěji **pro své koníčky nebo osobní zájmy (30 %)** a také **na nákup oblečení, obuvi nebo módních doplňků (30 %)**. **26 %** uvádí účel těchto prostředků **„na dárky pro partnera/ku“**.
- Částky „tajných fondů“ se nejčastěji pohybují **do 5 % měsíčního příjmu (34 %)**, resp. **5-10 % (30 %)**.



- Svoje partnery/ky respondenti výzkumu vidí nejvíce jako ty, kteří **„myslí na budoucnost a snaží se zajistit společnou finanční stabilitu“** (souhlasí s výrokiem **66 %**). Ale výrokiem s hned druhou nejvyšší mírou souhlasu (**39 %** – tedy se značným odstupem) je **„nevěnuje dostatečnou pozornost spoření či budoucnosti“**. Třetí je pak výrok **„utrácí poměrně dost za věci, které bych si nikdy nekoupil(a)“** (**38 %**).
- Naopak nejnižší míra souhlasu je u výroků popisujících partnera jako toho, kde **„je příliš spořivý – na spoustě věcí příliš šetří“** (28 %) a **„dává penězům příliš velkou váhu a příliš se řídí penězi“** (25 %).
- Z těch respondentů, kteří měli nějaký dřívější vztah, právě polovina připouští, že právě **rozdílné názory a očekávání v oblasti financí, neshody v otázkách hospodaření s penězi v domácnosti, se podílely na ukončení předchozího vztahu**. Třetina se domnívá, že to byl **velmi podstatný důvod, ale ne jediný, ale jeden z několika hlavních důvodů**.