

Partners InIn, a.s.

Zpráva o vztazích

za období od 1. 1. 2025 do 31. 12. 2025

V souladu s příslušnými ustanoveními zákona č. 90/2012 Sb., o obchodních společnostech a družstvech (zákon o obchodních korporacích), ve znění pozdějších předpisů (dále jen „**ZOK**“), je společnost **Partners InIn, a.s.**, se sídlem Türkova 2319/5b, Chodov, 149 00 Praha 4, IČ: 066 41 199, zapsaná v obchodním rejstříku u Městského soudu v Praze, spisová značka B 23044, zastoupená Mgr. Simonou Machulovou, členem představenstva (dále jen „**Společnost**“ nebo „**Ovládaná osoba**“), obchodní korporací v postavení ovládané osoby.

V souladu se zákonnými ustanoveními je statutární orgán Společnosti povinen vypracovat písemnou zprávu o vztazích mezi ovládající osobou a ovládanou osobou a mezi ovládanou osobou a osobami ovládanými stejnou ovládající osobou (dále jen „**Zpráva o vztazích**“), a to za uplynulé účetní období, tj. za období **od 1. 1. 2025 do 31. 12. 2025** (dále jen „**Rozhodné období**“).

Člen představenstva Společnosti prohlašuje, že ve Zprávě o vztazích jsou uvedeny všechny významné relevantní transakce, které nastaly v Rozhodném období, a nezbytné informace, které jsou pro účely Zprávy o vztazích významné.

1) Struktura vztahů mezi Ovládající osobou a Ovládanou osobou a mezi Ovládanou osobou a osobami ovládanými stejnou Ovládající osobou (dále jen „Propojené osoby“)

Ovládaná osoba

Ovládanou osobou je společnost **Partners InIn, a.s.**, se sídlem Türkova 2319/5b, Chodov, 149 00 Praha 4, IČ: 066 41 199, zapsaná v obchodním rejstříku u Městského soudu v Praze, spisová značka B 23044.

Ovládající osoba

Ovládajícími osobami Společnosti jsou společnost **Apana s.r.o.**, se sídlem Türkova 2319/5b, Chodov, 149 00 Praha 4, IČ: 028 79 107, zapsaná v obchodním rejstříku u Městského soudu v Praze, spisová značka C 224876, s podílem na základním kapitálu a hlasovacích právech Společnosti ve výši 30 % (dále jen „**společnost Apana**“) a společnost **Brno Investment Group s.r.o.**, se sídlem č.p. 103, 666 01 Březina, IČ: 291 94 636, zapsaná v obchodním rejstříku u Krajského soudu v Brně, spisová značka C 64733, s podílem na základním kapitálu a hlasovacích právech Společnosti ve výši 31,6495 % (dále jen „**společnost Brno Investment Group**“), které jsou osobami fakticky jednajícími ve shodě.

Jediným společníkem společnosti Apana je společnost **Element Private Holding, a.s.**, se sídlem Türkova 2319/5b, Chodov, 149 00 Praha 4, IČ: 117 97 231, zapsaná v obchodním rejstříku vedeném Městským soudem v Praze, spisová značka B 26605 (dále jen „**společnost Element PH**“), na které má **Element nadační fond**, se sídlem na Florenci 1332/23, Nové Město, 110 00 Praha 1, IČ: 117 97 797, zapsaný v nadačním rejstříku vedeném Městským soudem v Praze, spisová značka N 2004 podíl na základním kapitálu ve výši 60 % a **Radim Lukeš**, nar. 13. 5. 1972, bytem Čilova 275/15, Veveslavín, 162 00 Praha 6 podíl na základním kapitálu ve výši 40 %, přičemž hlasovací práva vykonává ze 100 % Element nadační fond. Element nadační fond je pak ze 100 %

vlastněn Radimem Lukešem, který je zároveň i předsedou správní rady. Radim Lukeš je současně jediným jednatelem společnosti Apana a jediným členem správní rady společnosti Element PH.

Jediným společníkem společnosti Brno Investment Group je společnost **BIG Private Holding a.s.**, se sídlem č.p. 103, 666 01 Březina, IČ: 117 98 118, zapsaná v obchodním rejstříku vedeném Krajským soudem v Brně, spisová značka B 8602 (dále jen „**společnost BIG PH**“), na které má dále 95 % podíl **Borkovec Family nadační fond**, se sídlem na Florenci 1332/23, Nové Město, 110 00 Praha 1, IČ: 117 97 690, zapsaný v nadačním rejstříku vedeném Městským soudem v Praze, spisová značka N 2003 a 5 % podíl **Ing. Petr Borkovec**, nar. 1. 7. 1977, bytem Krasová 600/12, Maloměřice, 614 00 Brno, přičemž hlasovací práva vykonává ze 100 % Borkovec Family nadační fond. Borkovec Family nadační fond je pak ze 100 % vlastněn Ing. Petrem Borkovcem, který je zároveň i předsedou správní rady. Ing. Petr Borkovec je současně jediným jednatelem společnosti Brno Investment Group a jediným členem správní rady společnosti BIG PH.

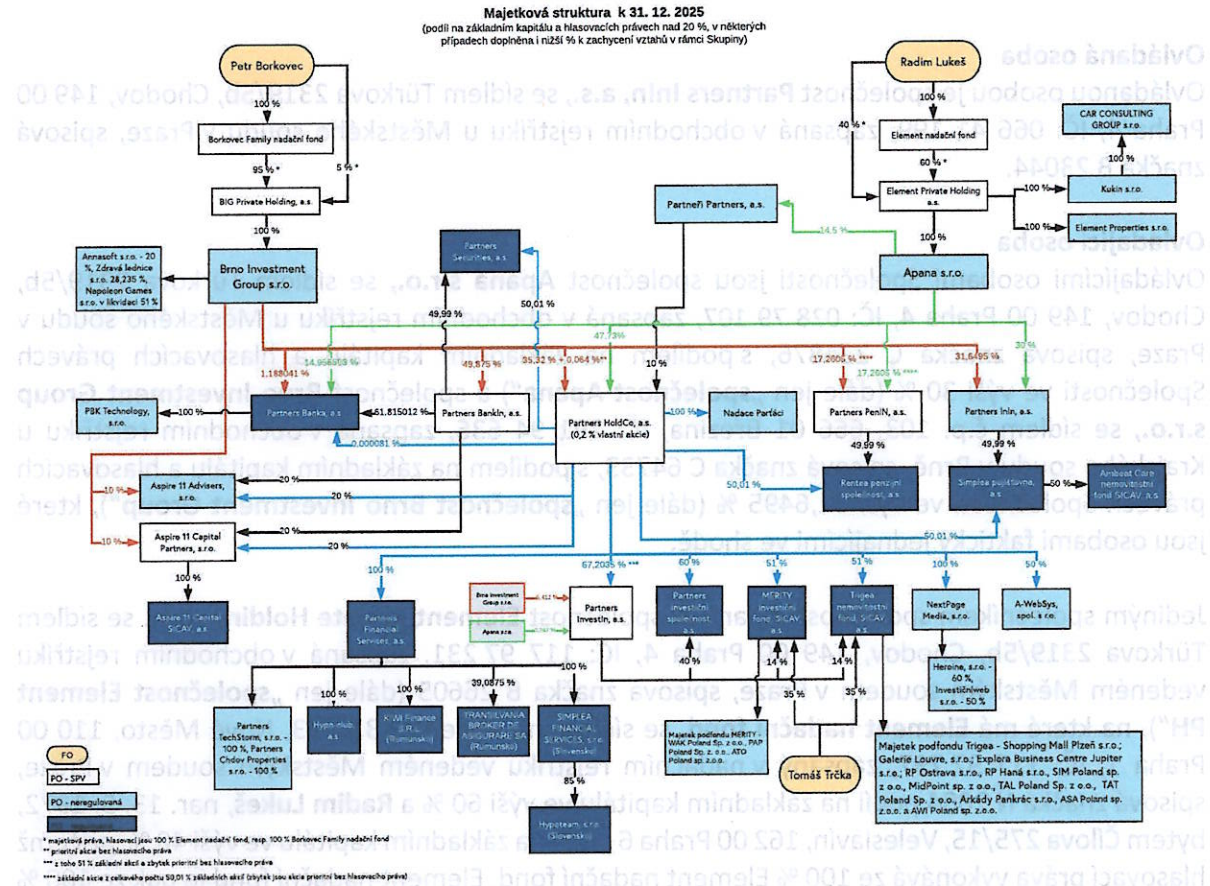
Radim Lukeš a Ing. Petr Borkovec jsou osoby uplatňující nepřímý rozhodující vliv na Společnost, a to přes společnost Apana, společnost Element PH, Element nadační fond, společnost Brno Investment Group, společnost BIG PH a Borkovec Family nadační fond.

(společně dále jen „**Ovládající osoba**“ nebo „**Ovládající osoby**“).

Společnost není součástí konsolidačního celku společnosti Partners HoldCo, a.s.

Majetková struktura Společnosti a struktura vztahů s Propojenými osobami k datu 31. 12. 2025

1) Struktura vztahů mezi Ovládající osobou a Ovládanou osobou a mezi Ovládanými osobami
2) Struktura vztahů mezi Ovládající osobou (dále jen „Propojené osoby“)



Člen představenstva Společnosti prohlašuje, že v Rozhodném období existovaly smluvní vztahy pouze mezi Společností a společností Partners Financial Services, a.s., IČ: 276 99 781 (dále jen „společnost Partners“).

2) Úloha Ovládané osoby ve struktuře vztahů podle bodu 1) výše

Ovládaná osoba byla založena za účelem oddělení specifického druhu investic a možnosti realizovat opční a akciové programy pro poradce a další osoby z finanční skupiny Partners, které umožňují nepřímo vlastnit část Simplea pojišťovny, a.s., aniž by to mělo vliv na efektivitu řízení samotné pojišťovny. Opční a akciový program byl ke konci roku 2022 vyčerpán, když společnost Partners prodala všechny akcie Ovládané osoby. K tomuto datu tedy již mohou být tyto akcie převáděny pouze mezi poradci a dalšími osobami z finanční skupiny Partners v souladu se smlouvou a stanovami Ovládané osoby a další opční či akciové programy nebudou vyhlašovány.

3) Způsob a prostředky ovládnutí

Ovládající osoby společnost Apana a společnost Brno Investment Group ovládaly Společnost tím způsobem, že v ní držely akcie odpovídající dohromady podílu více jak 60 % na hlasovacích právech Společnosti. Ovládající osoby projevovaly svoji vůli na valné hromadě Společnosti prostřednictvím výkonu svých akcionářských práv. Valná hromada Společnosti je usnášeníschopná při přítomnosti akcionářů mající akcie, jejichž jmenovitá hodnota přesahuje 50 % základního kapitálu. Valná hromada rozhoduje prostou většinou hlasů přítomných akcionářů, nejde-li o případ, kdy je vyžadována většina jiná.

4) Přehled vzájemných smluv mezi Propojenými osobami účinných v Rozhodném období

Mezi Společností a společností Partners byly v Rozhodném období účinné následující smlouvy:

- Smlouva o příplatku mimo základní kapitál ze dne 19. 12. 2017;
- Podnájemní smlouva ze dne 1. 1. 2018;
- Smlouva o poskytování služeb ze dne 30. 12. 2021, ve znění pozdějších dodatků;
- Smlouva o zpracování osobních údajů ze dne 30. 12. 2021.

5) Přehled jednání učiněných v Rozhodném období na popud nebo v zájmu Ovládající osoby nebo jí ovládaných osob

V Rozhodném období byla Společností učiněna následující jednání na popud nebo v zájmu Ovládající osoby nebo jí ovládaných osob, která se týkala majetku, který přesahuje 10 % vlastního kapitálu Společnosti zjištěného podle účetní závěrky za účetní období bezprostředně předcházející Rozhodnému období:

Společnost obdržela v Rozhodném období podíl na zisku od společnosti Simplea pojišťovna, a.s. ve výši 44 991 tis. Kč.

Společnost vyplatila v Rozhodném období zálohu na dividendu společnosti Brno Investment Group ve výši 14 226 tis. Kč a společnosti Apana ve výši 13 485 tis. Kč.

6) Zhodnocení výhod a nevýhod plynoucích ze vzájemných vztahů mezi Propojenými osobami a zda převládají výhody nebo nevýhody a jaká z toho pro Ovládanou osobu plynou rizika

Vzájemné vztahy mezi Společností a Ovládající osobou lze zhodnotit jako pro Společnost výhodné. Začlenění Společnosti do finanční skupiny Partners zajišťuje zvýšení motivace a odpovědnosti finančních poradců na budování a rozvoji kvalitního portfolia produktů pojišťovny. Společnost si není vědoma žádných nevýhod plynoucích ze spolupráce s Ovládající osobou nebo s ostatními ovládanými osobami.

Společnost si aktuálně není vědoma žádných rizik, které by jí vyplývaly v důsledku vzájemných vztahů mezi ní a Propojenými osobami.

7) Závěr

Člen představenstva Společnosti prohlašuje, že veškerá plnění a protiplnění mezi Společností a Propojenými osobami byla poskytnuta v rámci běžného obchodního styku, resp. za obvyklých obchodních podmínek.

Člen představenstva Společnosti zároveň deklaruje, že Zpráva o vztazích byla zpracována podle informací dostupných členu představenstva jednajícímu s péčí řádného hospodáře v zákonné lhůtě a v souladu se ZOK a rozsah Zprávy o vztazích reflektuje účel zákonné úpravy ve vztahu k majetkové struktuře Společnosti.

V Praze dne 31. 3. 2026



Mgr. Simona Machulová
člen představenstva
Partners Inln, a.s.